

# Verkorte weergave jaarrekening 2017

Dit is een vereenvoudigde versie van de jaarrekening van Waterschap Rivierenland. Hierin staat wat het waterschap in 2017 heeft gedaan, wat het heeft gekost en hoe de belasting is opgebouwd. De jaarstukken zijn vastgesteld door het Algemeen Bestuur.



Waterschap  
Rivierenland

## Wat doet het waterschap?

Waterschap Rivierenland is verantwoordelijk voor de waterhuishouding in één van de mooiste gebieden van Nederland: het rivierengebied. Meer dan 800 medewerkers werken aan de volgende (hoofd)taken van het waterschap:

- Het waterbeheer (onderhoud waterlopen, waterpeil, waterkwaliteit)
- Zorg voor dijken en boezemkaden
- Bestrijding van muskus- en beverratten
- Vaarwegbeheer op o.a. de Linge, Smoutjesvliet, Alblas, Giessen en Graafstroom.
- Het zuiveren van afvalwater
- Het beheer en onderhoud van wegen buiten de bebouwde kom in de regio's Alblasserwaard en de Vijfheerenlanden.

## Wat waren de totale kosten en opbrengsten in 2017?

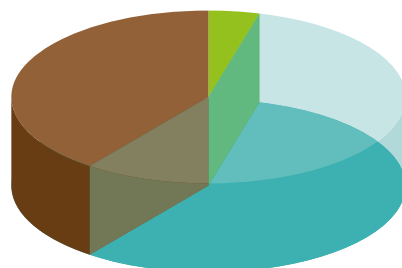
Om de kosten van de uitvoering van haar werkzaamheden te dekken, heft het waterschap belasting. De belasting is uitgesplitst naar de drie hoofdtaken:

1. **Watersysteembeheer** (voor veilige dijken, voldoende water, goede waterkwaliteit, bestrijding van muskus- en beverratten en vaarwegbeheer)
2. **Zuiveringsbeheer** (voor het zuiveren van afvalwater)
3. **Wegenbeheer** (voor beheer van wegen in enkele regio's)

Alle kosten worden verdeeld over deze drie hoofdtaken.

### De jaarlijkse kosten (exploitatie)

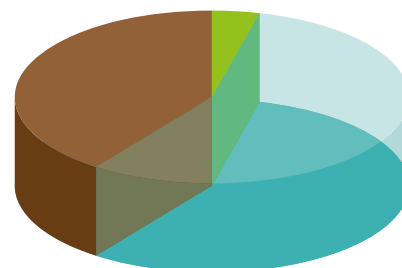
■ Watersysteembeheer	€ 94,9 mln
■ Zuiveringsbeheer	€ 65,2 mln
■ Wegenbeheer	€ 6,5 mln



Netto kosten 2017 € 166,6 mln.

### Opbrengst waterschapsbelasting

■ Watersysteemheffing	€ 96,3 mln
■ Zuiveringsheffing	€ 66,4 mln
■ Wegenheffing	€ 7,0 mln

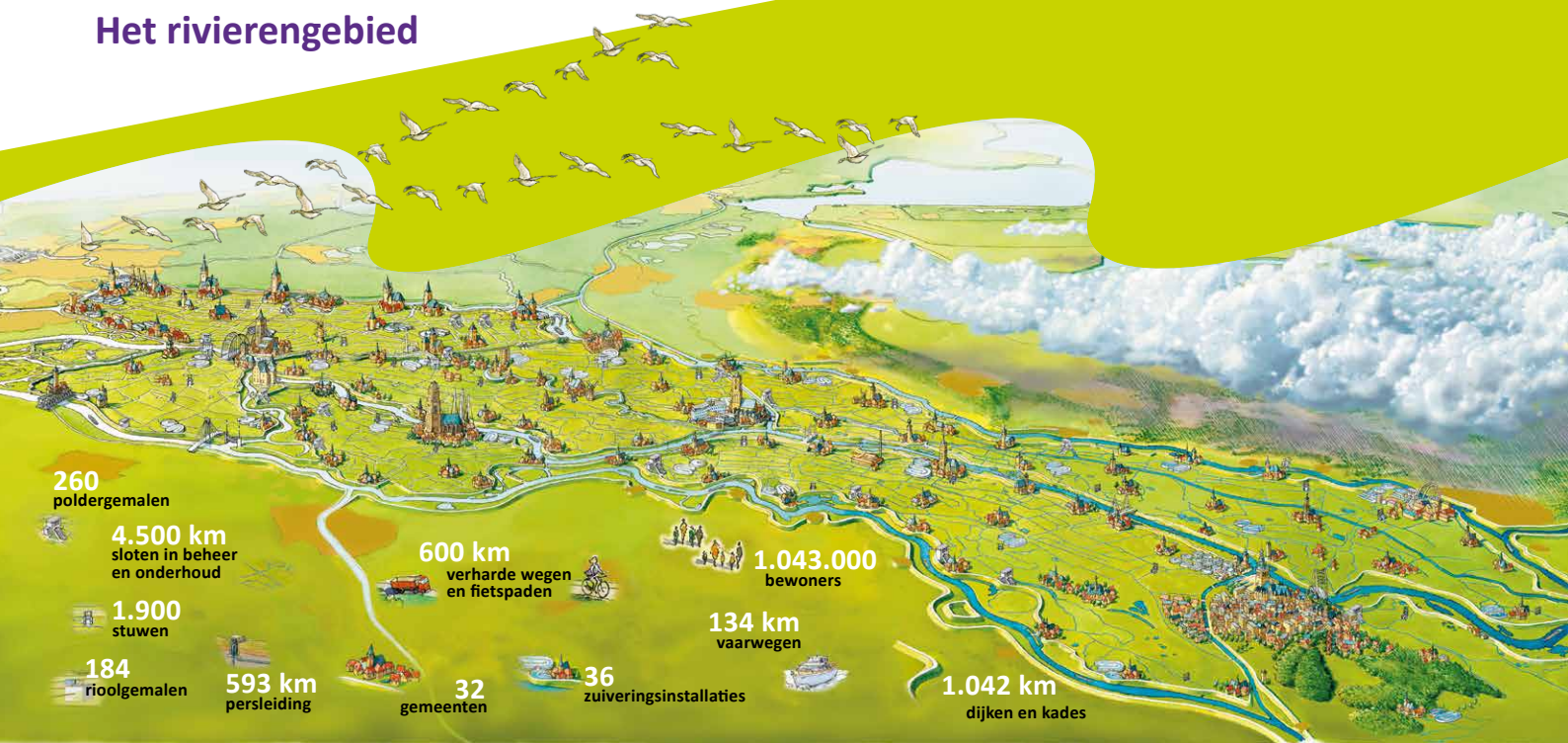


Opbrengst waterschapsbelasting 2017 € 169,7 mln.

### Resultaat 2017

Per saldo is er over 2017 een positief resultaat van € 3,1 miljoen. Dit bedrag wordt toegevoegd aan de egaliseringsreserves en wordt gebruikt bij het vaststellen van de toekomstige belastingtarieven. Daarmee komt dit weer ten goede aan de belastingbetalers.

## Het rivierengebied



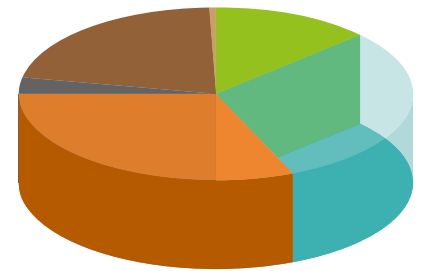
## De kosten per bestuurlijk programma

Het waterschap geeft sturing aan de uitvoering van haar wettelijke taken via vijf bestuurlijke programma's. In de programma's staan de doelen beschreven voor de komende jaren en de activiteiten, die het waterschap per jaar gaat uitvoeren. De programma's zijn:

- Waterveiligheid
- Watersysteem
- Waterketen
- Wegen
- Middelen

Naast de vijf programma's zet het waterschap nog eigen dekkingsmiddelen (eigen geld) in. De programma's sluiten niet 1 op 1 aan op de drie belastingheffingen. De kosten van het programma's watersysteem en waterketen worden deels betaald met de watersysteemheffing en deels met de zuiveringsheffing. De kosten van het programma middelen wordt verdeeld over de 3 taken watersysteem, waterketen en wegen. Dit geldt ook voor dekkingsmiddelen.

Waterveiligheid	€ 22,2 mln
Watersysteem	€ 50,5 mln
Waterketen	€ 52,6 mln
Wegen	€ 5,1 mln
Middelen	€ 35,6 mln
Dekkingsmiddelen	€ 0,6 mln



**Netto kosten per programma 2017**  
€ 166,6 mln.

Naast belastingopbrengsten ontvangt het waterschap voor de uitvoering van haar taken bijdragen van derden, zoals het Rijk, provincies en gemeenten. In bovenstaand diagram zijn de nettokosten per programma weergegeven. Dit zijn de totale (bruto)kosten per programma minus de bijdragen van derden en inzet van reserves. De nettokosten worden gedekt met belastingopbrengsten en egaliseringsreserves.

## Korte omschrijving per bestuurlijk programma



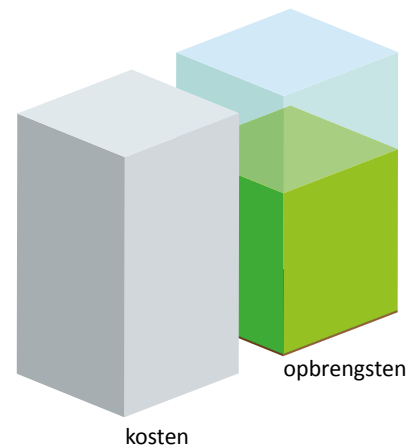
### Waterveiligheid

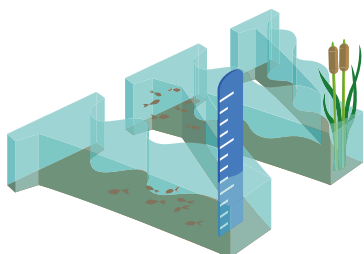
Sterke dijken en kades zijn cruciaal voor het rivierengebied. Zonder dijken zou het gebied regelmatig onder water staan en het westelijk deel zelfs permanent. Een stelsel van dijkkringen met primaire keringen beschermt ons beheergebied tegen overstromingen vanuit de grote rivieren. Binnen de dijkkringen zijn er dijken en kades die beschermen tegen een overstroming vanuit de Linge, de boezemwateren of de kanalen. Een deel daarvan beperkt de gevolgen van een overstroming vanuit de grote rivieren.

Waterschap Rivierenland werkt binnen dit programma aan haar waterveiligheidsopgave met de volgende twee pijlers:

1. Voorkomen van overstromingen
2. Beperken van gevolgen van overstromingen

Inzet eigen middelen	€ 0,3 mln
Belastingen	€ 22,2 mln
Bijdragen van derden	€ 13,4 mln
Kosten	€ 35,9 mln





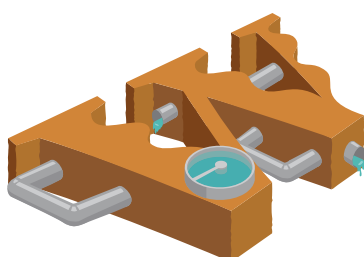
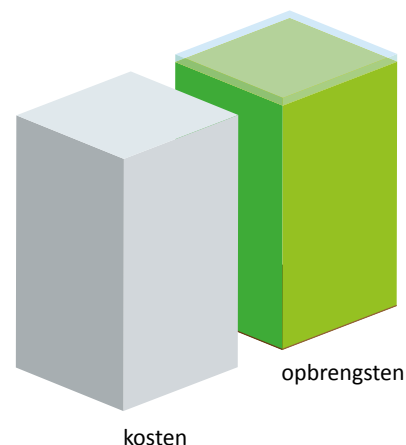
## Watersysteem

Een veranderend klimaat vraagt om een robuust watersysteem. Dat systeem moet ook ecologisch gezond zijn. Zo kunnen we vrijwel altijd voldoende water van goede kwaliteit beschikbaar stellen aan de gebruiksfuncties landbouw, natuur, stedelijk gebied en recreatie.

Het waterschap werkt binnen dit programma aan:

- voldoende en schoon water in landelijk en stedelijk gebied
- voldoende en schoon water in waardevolle en beschermde gebieden
- vaarwegen, recreatief medegebruik en cultuurhistorie
- duurzaamheid, innovatie en klimaat

Inzet eigen middelen	€ 0,1 mln
Belastingen	€ 50,5 mln
Bijdragen van derden	€ 1,6 mln
Kosten	€ 52,2 mln



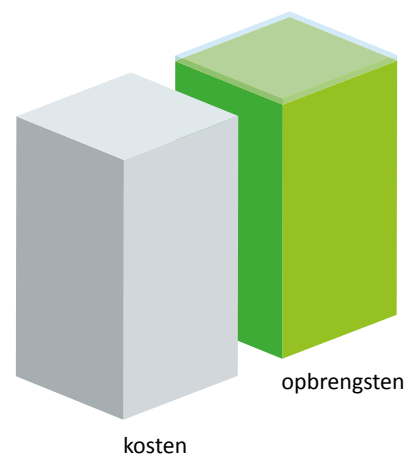
## Waterketen

Samen met gemeenten en waterbedrijven zorgt het waterschap voor één waterketen. Met elkaar realiseren we een doelmatige inzameling van afvalwater. Vervolgens zuivert het waterschap dit water ten behoeve van gezondheid en leefomgeving. Daarbij richten we ons ook op energie- en grondstoffenwinning. De zuivering vindt plaats op een groot aantal zuiverings-locaties (RWZI's) in het riviereengebied.

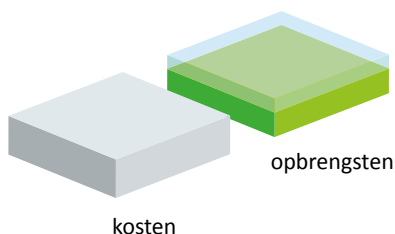
Het gaat bij het programma waterketen hoofdzakelijk om:

- inrichten en beheren afvalwaterketen (waterzuivering)

Belastingen	€ 52,6 mln
Bijdragen van derden	€ 1,2 mln
Kosten	€ 53,8 mln



Belastingen	€ 5,1 mln
Bijdragen van derden	€ 2,9 mln
Kosten	€ 8,0 mln



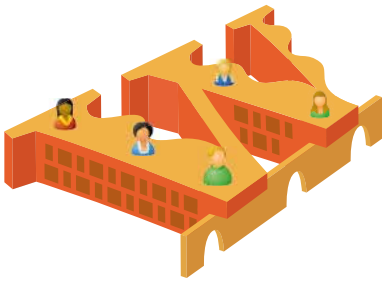
## Wegen

In het gebied van de Alblasserwaard en de Vijfheerenlanden is waterschap Rivierenland verantwoordelijk voor het onderhoud van wegen en fietspaden buiten de bebouwde kom. Verkeersveiligheid en het stimuleren van het langzame verkeer (fietsers en voetgangers) hebben daarbij onze nadrukkelijke aandacht.

Het waterschap werkt binnen dit programma aan:

- het streven naar een goede berijdbaarheid/weginrichting/comfort

- verbeteren verkeersveiligheid
- stimuleren langzaam verkeer (fietsers en voetgangers)
- het bereiken van samenhang tussen ruimte, economie en verkeer en vervoer
- verbeteren toegankelijkheid van openbaar vervoer en de overstap op openbaar vervoer
- meewerken aan innovatie
- zorg voor natuur en landschap

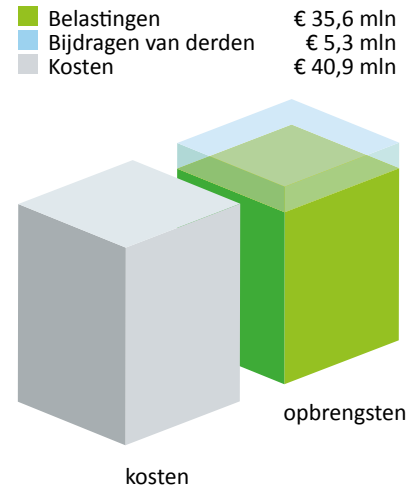


## Middelen

Het programma Middelen is gericht op een optimale dienstverlening aan de klanten van het waterschap door een professionele bedrijfsvoering. Het begrip 'klant' omvat meerdere groepen van belanghebbenden zoals dienstenafnemers, partners, overheden/opdracht-gevers, de maatschappij en derden. Waar de overige drie programma's gericht zijn op het uitvoeren van de primaire taken van het waterschap, is het programma Middelen in de eerste plaats gericht op de organisatie van waterschap Rivierenland en op de relatie met burgers, bedrijven, belangen-organisaties en andere overheden in het maatschappelijke veld.

Het waterschap werkt binnen dit programma aan:

- Bestuurlijke vernieuwing: verkiezingen en een moderne manier van besturen
- Burgerparticipatie en zichtbaarheid: inbreng van burgers bij de taakuitvoering, vergroten van waterbewustzijn onder inwoners, strategische communicatie
- Multischalige samenwerking: themagericht samenwerken met verschillende partners waar dat voordeel oplevert in termen van kosten, kwaliteit of kwetsbaarheid; internationale samenwerking
- Regelgeving, vergunningverlening en handhaving: administratieve lastenverlichting, klantgericht afhandelen van aanvragen en meldingen, naleving van wet- en regelgeving bevorderen, implementatie van nieuwe wetgeving
- Calamiteitszorg: samen met partners goed voorbereid zijn op calamiteiten, zodat slagvaardig kan worden opgetreden.



## Investeringsen

Naast de jaarlijkse uitgaven (exploitatie) doet het waterschap ook nog tal van investeringen.

Het waterschap investeert bijvoorbeeld in dijken, waterlopen, zuiveringen en wegen. Omdat deze objecten vele jaren meegaan, verdeelt het waterschap de kosten over meerdere jaren (afhankelijk van de levensduur van het object).

De totale investeringen in 2017 bedroegen 136 miljoen euro bruto. Voor investeringsprojecten worden ook bijdragen van derden ontvangen (in totaal 83 miljoen). Het waterschap is in dat geval wel verantwoordelijk voor de uitvoering, maar hoeft niet alle kosten zelf te betalen. Voor het programma Waterveiligheid ontvangt het waterschap een aanzienlijke bijdrage van de Rijksoverheid (circa 71 miljoen). Voor de overige programma's komen de bijdragen en subsidies vooral van provincies en gemeenten (circa 12 miljoen). De netto te betalen investeringen voor waterschap Rivierenland bedroegen 53 miljoen.

