

Nota Bestrijding inheemse en exotische Plaagsoorten

Waterschap Rivierenland



Plaagsoorten

2e druk, 2014



COLOFON

Datum: december 2014, 2^e druk

Auteurs: H. Merks, T. Ruigrok, R. Gylstra, M. Dekker
Bijdragen van: J. Vos, H. Knotter, M. Wolfert, S. de Wit

Foto's rapport: R. Gylstra, C. Zonneveld Piek
Foto's omslag: foto akkerdistel: Provincie Friesland; Bron: Distelverordening;
foto Chinese wolhandkrab; Bron: www.zoology.fns.uniba.sk/poznavacka;
foto waterpartij met eendenkroos; R. Gylstra;
foto trichobilharzia; Bron: www.huidziekten.nl;
foto watergang met gedoornd hoornblad; C. Zonneveld Piek;
foto eikenprocessierups; Bron milieuleefomgeving.rivmvoorlichtingscentrum.nl;
foto handmatig verwijderen waternavel; R. Gylstra;
foto waterteunisbloem; R. Boerma (in memoriam).

NOTA BESTRIJDING INHEEMSE EN EXOTISCHE PLAAGSOORTEN

WATERSCHAP RIVIERENLAND

2^E DRUK, DECEMBER 2014

SAMENVATTING

Waterschap Rivierenland heeft als taken het waarborgen van veiligheid tegen overstromingen (onder andere het dijkbeheer) en het beheer van de waterkwantiteit en waterkwaliteit in het rivierengebied. Ook beheert het waterschap de wegen buiten de bebouwde kom in de Alblasserwaard en Vijfheerenlanden. Bij de uitoefening van zijn primaire taken heeft het waterschap regelmatig last van plaagsoorten. Plagsoorten zijn soorten van planten, dieren of micro-organismen die een plaag (kunnen) vormen bij de uitvoering van de primaire taken van het waterschap en/of overlast geven aan burgers en gebruikers in het beheergebied. Voorbeelden van deze soorten zijn grote waternavel en Jacobskruiskruid.

Met deze beleidsnota wordt invulling gegeven aan het plagsoortenbeleid van Waterschap Rivierenland. Dit beleid is van toepassing voor de hierboven genoemde taken en de terreinen in beheer van het waterschap. Bij het opstellen van de beleidsnota is de huidige praktijk richtinggevend geweest en is bestaand en nieuw beleid samengevoegd in één nota. De nota biedt duidelijkheid over de te bestrijden soorten, over de aanpak van de bestrijding en de organisatie hiervan. Hierdoor kan de bestrijding van plagsoorten meer eenduidig in de organisatie plaatsvinden. Voor de operationele uitvoering van de bestrijdingsmaatregelen is de beleidsnota uitgewerkt in een ambtelijke handleiding.

Deze tweede versie van de beleidsnota betreft een bijstelling van en aanvulling op de oorspronkelijke beleidsnota uit 2009. Uit een evaluatie van het plagsoortenbeleid in 2012 bleek een beperkte bijstelling en actualisatie wenselijk. Hierbij wordt bedoeld op een aanpassing van de soortenlijsten, het bijstellen van de bestrijdingsstrategieën en het meer insteken op monitoring van plagdieren en intensivering van communicatie rondom plagsoorten(bestrijding). Tevens zijn nieuwe kennis en inzichten rondom plagsoorten(bestrijding) in deze nieuwe versie verwerkt.

INHOUDSOPGAVE

1	INLEIDING	1
1.1	Aanleiding en probleemanalyse	1
1.1.1	Plaagsoorten	1
1.1.2	Toename van exoten	1
1.2	Doelstelling en resultaat	2
1.2.1	Een tweede versie van het plaagsoortenbeleid	3
1.2.2	Landelijke samenwerking	3
2	VISIE EN UITGANGSPUNTEN	4
2.1	Uitgangspunten	4
2.1.1	Over welke soorten gaat deze nota?	4
2.1.2	Huidige verspreiding van de plaagsoorten	5
2.1.3	Beleidskader	5
2.2	Algemene Beleidsvisie	6
2.2.1	Strategie	6
2.2.2	"Goede buur"	8
2.2.3	Aansprakelijkheid	8
2.2.4	"Voorkomen is beter dan genezen"	9
3	AANPAK PROBLEMATIEK	10
3.1	Strategie per soort	10
3.2	Specifieke aandachtspunten	12
3.2.1	Beslisboom elimineren	12
3.2.2	Grote waternavel	12
3.2.3	Oeverplanten	12
3.2.3	Kroos en grote kroosvaren	13
3.2.4	Reuzenberenklauw, reuzenbalsemien en (Japanse) duizendknoop	13
3.2.5	Jacobskruid, distels, brandnetels en bramen	13
3.2.6	Plaagdieren	14
3.2.7	Micro-organismen	15
3.3	Gebruik van chemische bestrijdingsmiddelen	15
3.3.1	Water en drassige oever	15
3.3.2	Omheinde terreinen	16
3.3.3	Groene terreinen en droge oevers	16

4 ORGANISATIE EN PROCES	17
4.1 Uitvoering – ‘Do’	17
4.1.1 Uitvoering en coördinatie plaagsoortenbestrijding	17
4.1.2 Communicatie	18
4.1.3 Samen werken aan de bestrijding van plaagsoorten	18
4.1.4 Acties plaagsoortenbeleid	19
4.2 Registratie en onderzoek – ‘Check’	19
4.3 Beleidsevaluatie – ‘Check’ en ‘Act’	20
BEGRIJPPENLIJST	21
LITERATUURLIJST	22

BIJLAGEN:

Bijlage 1: Overzicht inheemse en exotische plaagsoorten Rivierenland

Bijlage 2: Verspreiding plaagsoorten

Bijlage 3: Beleidskaders

Bijlage 4: Beslisboom Elimineren

Bijlage 5: Acties Plaagsoortenbeleid

1 INLEIDING

1.1 AANLEIDING EN PROBLEMANALYSE

1.1.1 Plaagsoorten

Waterschap Rivierenland heeft als taken het waarborgen van veiligheid tegen overstromingen (onder andere het dijkbeheer) en het beheer van de waterkwantiteit en waterkwaliteit in het rivierengebied. Ook beheert het waterschap de wegen buiten de bebouwde kom in de Alblasserwaard en Vijfheerenlanden. Bij de uitoefening van zijn primaire taken heeft het waterschap regelmatig last van plaagsoorten. Plaagsoorten zijn soorten van planten, dieren of micro-organismen die een plaag (kunnen) vormen bij de uitvoering van de primaire taken van het waterschap en/of overlast geven aan burgers en gebruikers in het beheergebied. Het betreft inheemse en exotische soorten.

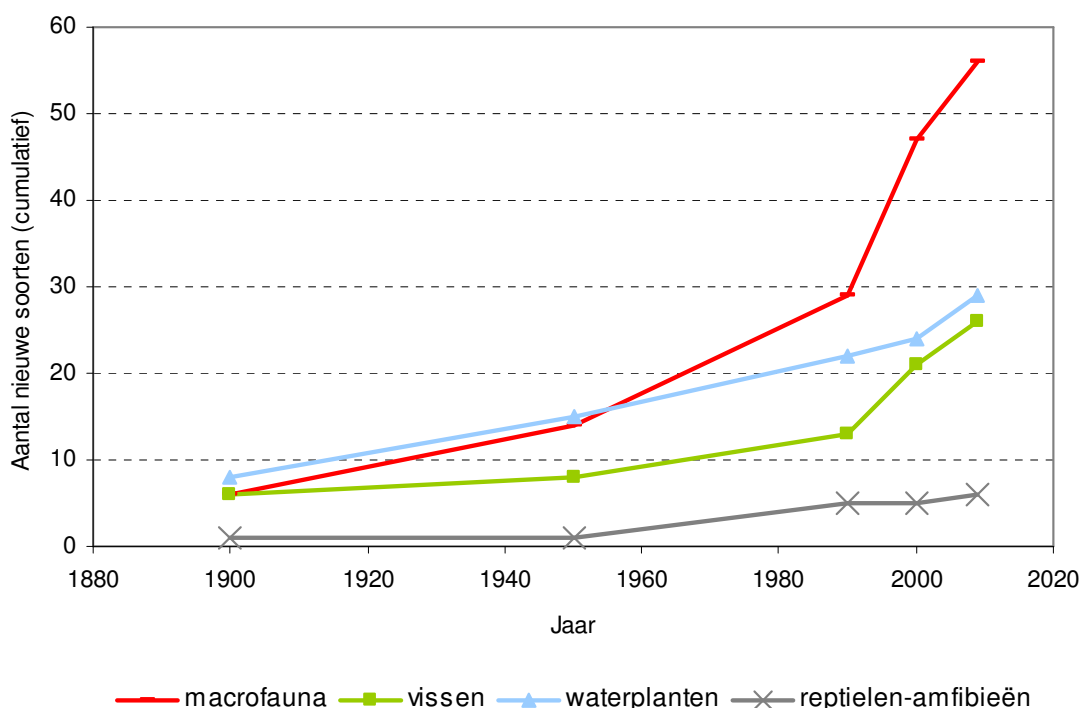
De schade door plaagsoorten kan zich uiten in:

- ondergraving van waterkeringen (muskusrat, beverrat, bever, das, vos, konijn, en mogelijk bij rivierkreeften) en aantasting erosiebestendige dijkbegroeiing (onder andere reuzenberenklauw en Japanse duizendknoop);
- stremming van afwatering en aanvoer van water (onder andere grote watervlinder en grof hoornblad);
- verstoring van biodiversiteit en aantasting waterkwaliteit (bijvoorbeeld zuurstoftekort door kroos), waardoor KRW-doelen en andere ecologische doelen niet gehaald worden;
- aantasting gezondheid van dier en mens (onder andere reuzenberenklauw, Jacobskruiskruid, blauwalgen en ambrosia);
- aantasting van economische functies, onder andere door verwaaiing van onkruidzaden (bijvoorbeeld akkerdistel). Een neveneffect van onkruiddruk vanuit natuur, is dat er minder draagvlak is bij agrariërs voor de aanleg van natuurvriendelijke oevers.

1.1.2 Toename van exoten

Door de toename van transport en handel in soorten komen exotische planten, dieren en micro-organismen, meer en meer in ons land en in ons beheergebied voor. Figuur 1 geeft dit weer. Ook het in verbinding stellen van de Donau met de Rijn via het Main-Donau-kanaal (afronding in 1992) heeft geleid tot een instroom van nieuwe soorten die we terugvinden in het rivierengebied. Sommige exoten komen al geruime tijd in ons gebied voor en zorgen niet voor problemen. Denk hierbij onder andere aan kalmoes en karper. Andere soorten vermeerderen zich echter zo snel dat ze problemen veroorzaken. Het ontbreken van natuurlijke vijanden is vaak de oorzaak van een explosieve groei die overlast geeft. Een voorbeeld hiervan is de grote watervlinder die vanaf 1995 in Nederland voorkomt. In zeer korte tijd had deze soort zich verspreid in grote delen van het land.

Klimaatverandering draagt er aan bij dat sommige (subtropische) exoten steeds beter kunnen overleven en meer overlast geven. Sommige soorten zijn vorstgevoelig, maar kunnen zich goed handhaven bij minder strenge winters. Verder blijkt een warmer klimaat ervoor te zorgen dat sommige exoten zich wel kunnen voortplanten, waardoor het risico op vestiging en uitbreiding van exoten groter is. Exoten hebben invloed op de biodiversiteit van het ecosysteem, onder andere door verdringing van de gebiedseigen soorten. Een voorbeeld is de Europese rivierkreeft die bijna geheel verdrongen is door de Amerikaanse rivierkreeft.



Figuur 1: Aantal exotische aquatische soorten, weergegeven cumulatief in de periode 1900-heden (Bron: PBL, Milieu en NatuurCompendium en Werkgroep Ecologisch Waterbeheer, subgroep exoten)

1.2 DOELSTELLING EN RESULTAAT

De voorliggende beleidsnota behandelt de plaagsoorten, zowel inheemse als exotische, voor de taken watersystemen, waterkeringen én wegen. De nota gaat in op zowel plaagplanten, -dieren als –micro-organismen. Muskus- en beverratten zijn buiten beschouwing gelaten, aangezien hier specifiek beleid voor geldt. Deze beleidsnota dient eenvoudig implementeerbaar te zijn voor de operationele uitvoering. We presenteren in deze nota daarom een overzicht van plaagsoorten (bijlage 1) met daaraan gekoppelde onderhoudsstrategieën. De nota biedt een strategische en tactische visie op de bestrijding van plaagsoorten. De operationele uitwerking is een taak voor de afdeling Beheer en onderhoud en is beschreven in het ambtelijk document 'Plaagsoortenbestrijding' en in specifieke onderhoudsconcepten. Daarnaast gaat de beleidsnota in op de organisatie rondom de plaagsoortenbestrijding; onderzoek, registratie en communicatie.

Deze beleidsnota richt zich op de aanpak van de belangrijkste plaagsoorten in het gebied en beschrijft hiervoor een onderhoudsstrategie. Het doel van het beleid voor inheemse en exotische plaagsoorten is:

- het voorkómen van overlast en verspreiding van plaagsoorten die een actueel probleem zijn;
- het voorkómen dat andere soorten die nog geen actueel probleem zijn een probleem kunnen worden;
- de omvang van de problematiek (verspreiding en kosten) nader in beeld brengen en in beeld houden.

De eerste twee doelstellingen kunnen worden behaald aan de hand van de feitelijke bestrijdingsaanpak van de soorten. De strategie die bij deze aanpak wordt gehanteerd is verwoord de hoofdstukken 2 en 3 van deze beleidsnota. De derde doelstelling betreft een organisatorische aanpak; de wijze van signaleren en registreren. Dit wordt beschreven in hoofdstuk 4.

In deze beleidsnota komen de volgende zaken aan de orde:

- een algemene beleidsvisie voor plaagsoorten. Het betreft onder andere zaken zoals algemene strategie, prioritering, communicatie, kennisopbouw en onderzoek;
- onderhoudsstrategieën voor plaagsoorten die (actuele) overlast geven bij de uitvoering van de primaire taken van het waterschap (waterkwantiteit als –kwaliteit) en voor soorten die overlast veroorzaken voor burgers (gezondheid) en gebruikers (economie);
- het formuleren van een aanpak om te voorkomen dat potentiële plaagsoorten een probleem worden.

1.2.1 Een tweede versie van het plaagsoortenbeleid

De eerste versie van de voorliggende beleidsnota 'Bestrijding inheemse en exotische plaagsoorten' is eind 2009 door het dagelijks bestuur van Waterschap Rivierenland vastgesteld. Niet alleen voor Waterschap Rivierenland was het nieuw om het thema plaagsoorten voor alle waterschapstaken beleidsmatig te verankeren, maar ook voor de waterschappen in Nederland. Diverse waterschappen hebben de afgelopen jaren een plaagsoortenbeleid opgesteld, waarbij de beleidsnota van Waterschap Rivierenland meerdere malen als voorbeeld heeft gediend.

In 2010 is het plaagsoortenbeleid door de afdeling Beheer en Onderhoud op operationeel niveau geïmplementeerd. Een evaluatie in 2012 liet zien dat het beleid en de implementatie van het beleid succesvol is gebleken. De problematiek rondom plaagplanten is over de afgelopen jaren teruggedrongen tot een beheersbaar niveau. Aandacht blijft nodig om het beheersbare niveau te kunnen behouden. De problematiek rondom plaagdieren is nog onderbelicht gebleven. Daarnaast toonde de evaluatie dat een beperkte bijstelling en aanvulling van het plaagsoortenbeleid nodig is. Hierbij wordt gedoeld op een aanpassing van de soortenlijsten, het bijstellen van de bestrijdingsstrategieën en het meer insteken op monitoring van plaagdieren en intensivering van communicatie rondom plaagsoorten(bestrijding).

Deze tweede versie van de beleidsnota 'Bestrijding inheems en exotische plaagsoorten' omvat de gewenste bijstelling en aanvulling. Nieuwe kennis en inzichten rondom plaagsoorten(bestrijding) zijn in deze nieuwe versie verwerkt. Tevens zijn de consequenties van de nieuwste Europese regels rondom uitheemse invasieve soorten in deze beleidsnota verwerkt. Deze regels zullen per 1 januari 2015 van kracht zijn.

1.2.2 Landelijke samenwerking

Zowel op landelijk als op regionaal niveau werken diverse partijen samen om de problematiek rondom plaagsoorten tot een gering niveau te houden. Waterschap Rivierenland participeert actief bij diverse initiatieven. De waterschappen werken intensief samen via de Werkgroep Plaagsoorten (onderdeel van het ambtelijk waterschapsplatform Watersysteemonderhoud). Deze ambtelijke werkgroep participeert onder andere in het convenant Waterplanten. Dit convenant is afgesloten tussen de waterschappen, het ministerie van Economische Zaken en de branche van tuincentra en waterplantenkwekers. Daarnaast wordt kennis gedeeld via de onafhankelijke en landelijk opererende Werkgroep Exoten en het kenniscentrum Exoten, welke nauwe banden heeft met de Radboud Universiteit Nijmegen. Op ministerieel niveau is het Team Invasieve Exoten actief. Dit team werkt aan preventieve maatregelen, (internationale) wet- en regelgeving en beleid rondom exoten.

2 VISIE EN UITGANGSPUNTEN

2.1 UITGANGSPUNTEN

2.1.1 Over welke soorten gaat deze nota?

Deze nota gaat over inheemse én exotische plaagsoorten. Dit kunnen zowel planten, dieren als micro-organismen zijn.

Definities:

Exoten: "Ik definieer een exoot als een uitheemse soort (onder andere planten, dieren, micro-organismen) die Nederland niet op eigen kracht kan bereiken, maar door menselijk handelen (transport, infrastructuur) terecht is gekomen in de Nederlandse natuur of dat in de nabije toekomst dreigt te doen. Soorten die Nederland op eigen kracht bereiken, bijvoorbeeld door klimaatverandering, vallen buiten deze definitie en dus buiten dit beleid." (voormalig minister Verburg, uit Beleidsnota invasieve exoten, 12 oktober 2007).

Invasieve exoten: levende soorten die aanvankelijk door menselijk toedoen buiten hun natuurlijk bereik ecologische barrières overschrijden, die daar dan overleven, zich voortplanten en verspreiden en die negatieve gevolgen hebben voor de ecologie van de nieuwe locatie, evenals ernstige economische en sociale gevolgen (Europese Commissie, 2014).

Plaagsoorten: soorten van planten, dieren of micro-organismen die een plaag (kunnen) vormen bij de uitvoering van de primaire taken van het waterschap en/of soorten die een plaag vormen voor ingelanden bij uitoefening economische functie (bijvoorbeeld onkruiddruk), recreatie (blauwalgen), gezondheid en dergelijke. Plaagsoorten kunnen zowel inheems zijn als van exotische herkomst. *Actuele plaagsoorten* zijn soorten waarvan nu in de praktijk bekend is dat ze hinder geven. *Potentiële plaagsoorten* zijn soorten die nu nog geen hinder geven maar dat in de toekomst mogelijk wel kunnen doen.

Om een eerste idee te krijgen welke soorten behandeld worden in deze nota is het voorbeeld gegeven in tabel 1.

	Inheems	Exotisch
Geen plaag	watermunt dotterbloem	snoekbaars kalmoes
Wel plaag	akkerdistel eendenkroos	grote waternavel muskusrat

Tabel 1. Voorbeeld exotische en inheemse soorten en plaagsoorten.

Een volledig overzicht van de soorten die in het beheergebied van Waterschap Rivierenland problemen (kunnen) geven is bijgevoegd als bijlage 1. Dit overzicht is opgesteld op basis van externe beleidskaders (zie paragraaf 2.1.3) en op basis van eigen kennis en ervaringen. De aanpak van *muskusratten en beverratten* heeft voor het waterschap de hoogste prioriteit. De bestrijding van deze soorten wordt al vele jaren groots aangepakt om onze waterkeringen en watergangen in goede staat te houden. Voor de bestrijding van muskus- en beverratten is specifiek beleid ontwikkeld.

2.1.2 Huidige verspreiding van de plaagsoorten

Waterschap Rivierenland registreert sinds 2009 de verspreiding van plaagsoorten in zijn beheergebied. In 2009 lag het accent van de problematiek met name bij invasieve waterplanten, zoals grote waternavel in de Alblasserwaard en het Rijk van Nijmegen. Ten opzichte van 2009 was in 2013 de omvang van de plaagsoortenproblematiek meer gelijkmatig over het beheergebied van Waterschap Rivierenland verdeeld. De aanwezigheid van plaagsoorten in het water is in de periode 2009 tot en met 2013 is over het algemeen afgenomen. Een nieuwe aandachtsoort in het water is de waterwaaier (Cabomba), een ondergedoken waterplant die lastig te bestrijden is. Daarnaast komt na een warmere winter groot kroosvaren veelvuldig voor. Op het land is de aanwezigheid van plaagsoorten geleidelijk toegenomen. Met name Japanse duizendknoop, reuzenberenklauw en reuzenbalsemien worden op dijktafstanden en oevers vaker gesignaleerd. De verspreiding in 2013 van plaagsoorten binnen het beheergebied van Waterschap Rivierenland wordt getoond middels de kaart van bijlage 2.

De herkomst van de plaagsoorten is verschillend. Een belangrijke bron voor exotische plaagsoorten is de particuliere handel. Exotische water- en oeverplanten, schildpadden en vissen worden verkocht aan particulieren die de planten en dieren soms in de vrije natuur loslaten. Het is dan ook zichtbaar dat verspreiding van een aantal soorten vanuit de bebouwde omgeving plaatsvindt. Voorbeelden zijn de grote waternavel (bijvoorbeeld vanuit vijvers Nijmegen), de roodwangschildpad (grachten in Tiel) en de waterwaaier (Hardinxveld-Giessendam en in Tiel). Voor deze en andere soorten is het aan te raden om speciale aandacht te richten op het stedelijk gebied, omdat hier een bron van verspreiding ligt.

2.1.3 Beleidskader

Op Europees, nationaal en regionaal niveau bestaan reeds diverse protocollen en afspraken die betrekking hebben op de omgang met inheemse en exotische plaagsoorten. In deze beleidsnota zijn de bestaande kaders bij elkaar gebracht zodat het duidelijk is welke afspraken er al gemaakt zijn. Deze bestaande beleidskaders staan beschreven in bijlage 3 en vormen een uitgangspunt voor dit beleid.

Internationale kaders:

- De Bern Conventie: Convention on the Conservation of European Wildlife and Natural Habitats – 1982;
- Biodiversiteitsverdrag: Convention on Biological Diversity - 1993;
- Europese Verordening betreffende preventie en beheer van de introductie en verspreiding van invasieve uitheemse soorten – 1 januari 2015 in werking;

Nationale kaders:

- Visserijwet 1963;
- Flora- en Faunawet – 1998;
- Kaderrichtlijn Water – 2000;
- Protocol Zwemmersjeuk (Trichobilharzia) 2004;
- Wet Gewasbeschermingsmiddelen en Biociden (Wgb) - 2007;
- Beleidsnota Invasieve Exoten (Nederlandse exotenbeleid) – 2007;
- Verordening Productschap Akkerbouw bestrijding wilde haver – 2008;
- Verordening Productschap Tuinbouw en Productschap Akkerbouw knolcyperus - 2010;
- Convenant waterplanten - 2010;
- Gedragscode Flora- en faunawet waterschappen – 2012;
- Blauwalgenprotocol - 2012;
- Regelgeving en leidraad eikenprocessierups - 2013.

Regionale kaders:

- Distelverordening provincie Zuid-Holland - 1986;
- Distelverordening provincie Utrecht - 1994;
- Akkerdistelverordening Noord-Brabant – 2007;
- Verbod storten restanten eikenprocessierups, provincie Gelderland;
- Afsprakendocument Jacobskruiskruid, provincie Gelderland – 2006;

Beleidskaders Waterschap Rivierenland:

- Beverprotocol waterschap Rivierenland (2009)
- Richtlijn implementatie Gedragscode Flora- en faunawet voor waterschappen; Uitwerking voor Waterschap Rivierenland – 2013;
- Beleidsnota Muskusrattenbeheer 2013 – 2017.

2.2 ALGEMENE BELEIDSVISIE

In paragraaf 1.2 zijn de doelstellingen van het beleid voor inheemse en exotische plaagsoorten verwoord. In deze paragraaf wordt ingegaan op de strategie die wordt gehanteerd bij het behalen van deze doelstellingen.

2.2.1 Strategie

We kunnen op verschillende manieren omgaan met de aanwezigheid van plaagsoorten. We kunnen het probleem **accepteren**, proberen te **controleren** of **eliminieren**. Voorop staat natuurlijk het voorkómen van het probleem; **preventie**. De te kiezen strategie voor bestrijding van de plaagsoorten is afhankelijk van na te leven regelgeving, de schade en overlast die de soort kan veroorzaken, de mate van verspreiding, de effectiviteit van de bestrijding en de kosten die hiermee samenhangen.

Bij deze strategieën gelden de volgende beschrijvingen:



Accepteren betekent dat geen specifieke onderhoudsstrategie ingezet wordt om de soort te bestrijden. De hinder/schade van de soort is beperkt en er is geen aanleiding om aan te nemen dat het op lange termijn wel het geval zal zijn. Beheer wordt volgens het reguliere beleid uitgevoerd.

De strategie **controleren** geldt voor een beheersbare situatie en als de omvang van het probleem dusdanig is dat het verder terugdringen van de soort niet noodzakelijk is. De inzet richt zich op het voorkómen van de overlast en het beheersbaar houden van de situatie. Indien nodig vindt extra beheer plaats.



Het **eliminieren** van soorten passen we toe als verwacht wordt dat de inspanning van het bestrijden effectief is en opweegt tegen de (te verwachten) overlast. Het doel van elimineren is het uitroeien van de soort. In een aantal situaties is het niet mogelijk de soort volledig te elimineren, zodat gekozen wordt voor het terugdringen van de populatie tot een beheersbaar niveau.

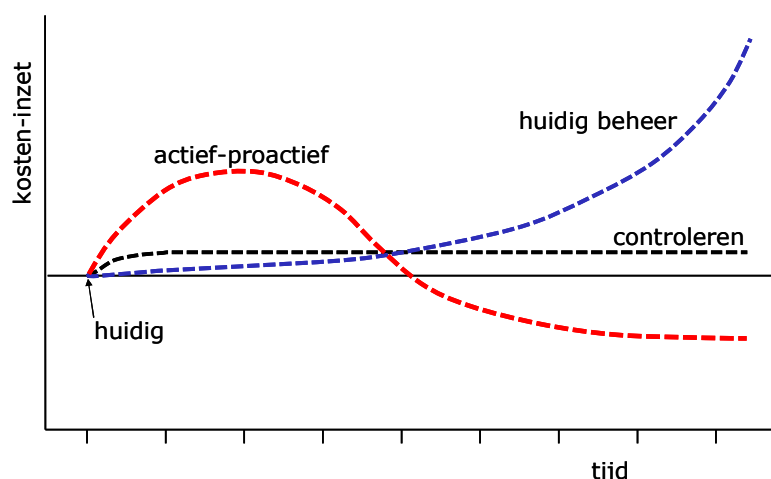
Indien een beheersbaar niveau is bereikt overwegen we of we de strategie elimineren aanhouden of we overgaan tot de strategie controleren.

Elimineren kan uitgevoerd worden door als waterschap *actief* op zoek te gaan naar de soorten en deze vervolgens te bestrijden. Ook kan een *passieve* strategie gehanteerd worden. Hierbij wordt pas tot actie overgegaan op basis van meldingen of wanneer ze worden aangetroffen in het veld tijdens overige activiteiten.

Deze beleidsnota richt zich vooral op de bestrijding van plaagsoorten via het beheer. Het is echter effectief om ook te voorkómen dat plaagsoorten zich vestigen en het voorkómen van verdere verspreiding van plaagsoorten die hinder veroorzaken. **Preventie** van aanwezigheid en verdere verspreiding van deze soorten is een belangrijk aandachtspunt. Dit wordt verder toegelicht in paragraaf 2.2.4.

Als voorbeeld nemen we de bestrijding van grote waternavel. De insteek van de bestrijding van grote waternavel is elimineren. Vanwege de uitgebreide verspreiding van de soort, met name in de Alblasserwaard, is het volledig elimineren van de grote waternavel in het beheergebied van Waterschap Rivierenland moeilijk haalbaar. De praktijkaanpak is gericht op een zo klein mogelijke populatie; een beheersbare situatie. In 2008 en 2009 vroeg deze aanpak een grote inzet en dus extra kosten. Sinds 2010 heeft dit geresulteerd in een verminderde aanwezigheid van de soort en een beheersbare situatie. Continu streven we ernaar om de populatie nog verder terug te dringen.

In figuur 2 is aangegeven hoe bij de toepassing van verschillende strategieën de kosten voor de bestrijding van invasieve exoten in de tijd zich zullen ontwikkelen. Het is te verwachten dat bij accepteren, dus niets doen, op termijn de problemen zullen toenemen en derhalve de (herstel)kosten zullen oplopen. Bij controleren zullen de toekomstige kosten hoger zijn dan nu, omdat het aantal nieuwe exoten zal blijven toenemen. Bij een (pro)actieve inzet kiezen we er voor om de bestrijdingsaanpak zodanig op te zetten dat op korte termijn extra inspanning nodig is, die op lange termijn eventuele nieuwe problemen helpt te voorkomen.



Figuur 2: De relatie tussen kosten en tijd bij drie bestrijdingsstrategieën voor invasieve exoten; accepteren, controleren en actief elimineren

Beleidspunt:

Bij de bestrijding van inheemse en exotische plaagsoorten hanteren we de strategieën accepteren, controleren en elimineren.

2.2.2 "Goede buur"

Waterschap Rivierenland staat niet alleen in de bestrijding van plaagsoorten. De verspreiding van soorten gaat over grenzen heen en ook andere partijen hebben hiermee te maken. De soorten laten zich veelal niet tegenhouden door eigendoms- en beheergrenzen (particulier, gemeente, waterschap, provincie en rijk). De bestrijding van plaagsoorten heeft baat bij een goede afstemming tussen de verschillende beheerders. Een voorbeeld is de verschillende bestrijding van muskusratten en beverratten aan weerszijden van de grens.

Het gegeven dat grote watervlucht zich vooral verspreid heeft vanuit bebouwde omgeving vraagt om aandacht. Ook het gegeven dat een soort zoals de reuzenbereklauw niet alleen op onze terreinen voorkomt, maar zich vanuit andere gebieden kan verspreiden, pleit voor meer afstemming in aanpak tussen partijen. De organisatie van deze afstemming ligt niet bij het waterschap. Hiervoor zullen met name het ministerie van Economische Zaken en de provincies het voortouw moeten nemen. Het waterschap zal echter wel vorm geven aan haar eigen verantwoordelijkheid in de bestrijding en daar waar mogelijk de afstemming en samenwerking met andere organisaties bevorderen.

Ten behoeve van onze aangelanden werken we volgens het principe van "de goede buur". Wij zullen plaagsoorten die in grote hoeveelheden op onze terreinen en in onze wateren aangetroffen worden en overlast geven actief bestrijden. Dit zal onder meer het geval zijn bij de aanleg van nieuwe oevers waarbij in het beginstadium soms veel distels kunnen voorkomen. Dit principe is deels al geregeld in een aantal bestaande beleidskaders zoals het akkerdistelbeleid en afspraken rondom Jacobskruiskruid (zie 2.1.3).

Beleidspunt:

Ten behoeve van onze aangelanden werken we volgens het principe van "de goede buur". Wij zullen plaagsoorten die in onze wateren en op onze terreinen in grote hoeveelheden aanwezig zijn actief bestrijden.

2.2.3 Aansprakelijkheid

De beleidsnota reikt niet verder dan datgene wat het waterschap via beheer en instrumenten (keur, en dergelijke) kan doen om inheemse en exotische plaagsoorten in zijn beheergebied te bestrijden. Voor de bestrijding van bijvoorbeeld ganzen is het waterschap niet de aangewezen overheid en is het uitgangspunt dat het rijk en de provincies hierin het voortouw nemen. Wel zal het waterschap de bestrijding van dergelijke soorten op de agenda zetten van verantwoordelijke overheden indien het waterschap overlast ondervindt van deze soorten.

Als het waterschap aantoonbaar nalatig is in het uitvoeren van het onderhoud aan de waterstaatswerken, en hierdoor schade ontstaat bij een derde, dan kan de betrokkene het waterschap daarvoor aansprakelijk stellen. Dit betekent dat het waterschap moet voorkomen dat de kerntaken van het waterschap (waterkwantiteit, waterkwaliteit en waterveiligheid) door plaagsoorten in het gedrang komen. Een derde kan echter niet de hinder die plaagsoorten veroorzaken, zoals woekeren, stank of extra maaikosten, aan het waterschap toerekenen, zolang deze hinder niet komt doordat het waterschap nalatig is in de uitvoering van zijn onderhoudstaak.

2.2.4 "Voorkomen is beter dan genezen"

Het voorkómen dat plaagsoorten zich vestigen en verspreiden is een effectieve aanpak aan de voorkant die vaak minder kost dan het jaarlijks terugkerende beheer. In deze paragraaf wordt de strategie **preventie** genoemd, maar deze strategie is niet in alle facetten tot maatregelen uitgewerkt. De algemene ervaring met plaagsoorten is dat als ze eenmaal gevestigd zijn ze niet gemakkelijk meer weggaan en er vaak pas tot actie wordt overgegaan als de soort zich als plaag heeft gemanifesteerd.

Beleidspunt:

Waterschap Rivierenland gaat naast de bestrijding van plaagsoorten ook maatregelen en onderzoeken uitvoeren die zorgen voor preventie van overlast van plaagsoorten.

Preventie heeft als doel om te voorkómen dat potentiële plaagsoorten in het beheergebied van Waterschap Rivierenland een actueel probleem vormen én om de verspreiding van actuele plaagsoorten zo beperkt mogelijk te houden. Het landelijke convenant Waterplanten is een instrument dat helpt om plaagsoorten aan de voordeur tegen te houden. In dit convenant, ondertekend door de Unie van Waterschappen, het ministerie van Economische Zaken (EZ) en de branche van tuicentra en waterplantenkwekers, is afgesproken dat een aantal problematische exotische waterplanten niet meer wordt verhandeld. Bij een aantal minder problematische soorten wordt door middel van voorlichting de koper geïnformeerd over de mogelijke risico's voor het milieu van het uitzetten van exotische water- en oeverplanten (zie bijlage 3 voor aanvullende informatie).

Beleidspunt:

Waterschap Rivierenland ondersteunt het convenant Waterplanten, ondertekend door de Unie van Waterschappen, het ministerie van EZ, de tuicentra-branche en waterplantenkwekers.

Het voorkómen van vestiging (preventie) van inheemse en exotische plaagsoorten heeft het waterschap ook deels in eigen hand. Dit is onder andere het geval bij:

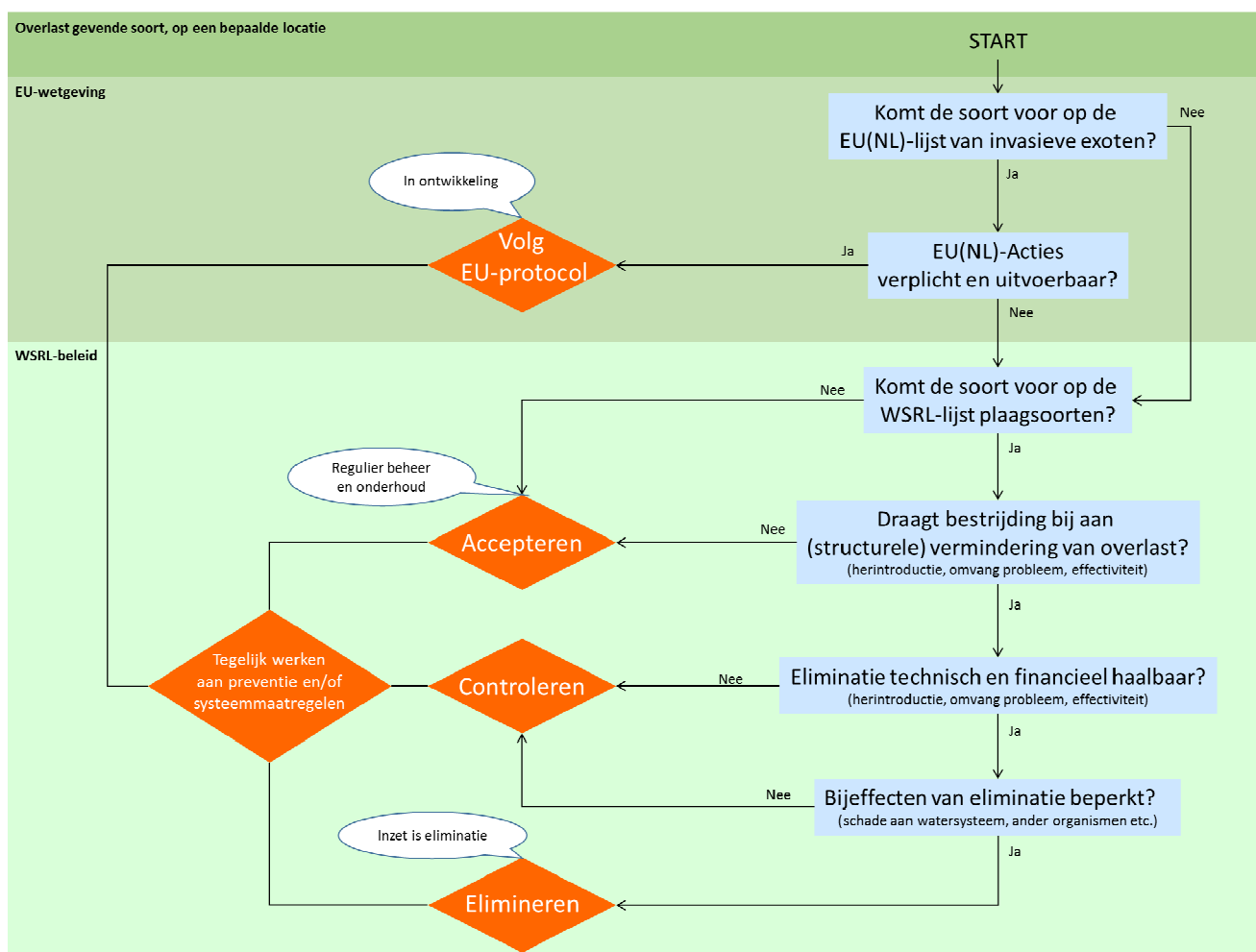
- het verplaatsen van grond in het kader van dijkverzwaringen of projecten langs wegen of watergangen. Bij hergebruik van gronden waarop specifieke plaagsoorten staan dient stilgestaan te worden bij eventuele risico's van verspreiding en daar waar dit realistisch is zal deze verspreiding voorkómen moeten worden;
- de wijze van onderhoud aan watergangen en oevers. Onderhoudsmaterieel kan plaagsoorten verspreiden naar 'schone' gebieden. Daarnaast leidt maaisel dat te lang op de oever en insteek van de oever blijft liggen tot verstoring en verrijking van gronden. Dit draagt bij aan de ontwikkeling van vegetatie van brandnetels en bramen.
- het ontstaan van veel bagger in watergangen zoals in de Alblasserwaard. Door het ontstaan van een dikke baggerlaag neemt de waterdiepte af. De hoeveelheid nutriënten en problemen met de zuurstofhuishouding nemen toe, waardoor meer plaagsoorten zoals kroos voor zullen komen. Dit is ongunstig voor de waterkwaliteitsdoelen, zoals geformuleerd voor de KRW;
- door verbetering van de samenwerking met andere instanties (bijvoorbeeld met gemeenten) en door voorlichting willen we voorkomen dat plaagsoorten zich verspreiden;
- door bij de inrichting van natte gebieden of zones vlakbij stedelijke kernen factoren te vermijden die aantrekkelijk zijn voor muggen en knutten (bijvoorbeeld ondiep stilstaand water);
- bij de versterking van waterkeringen maatregelen te treffen waardoor diverse gravende dieren (mollen, dassen of bevers) minder geneigd zijn in de waterkering te graven (onaantrekkelijk), het graven onmogelijk wordt gemaakt of dat graafschade geen effect heeft op de stabiliteit van de waterkering;
- eikenbomen waar de eikenprocessierups geregeld voorkomt kunnen preventief worden behandeld met een bacteriepreparaat, zodat de rupsen al doodgaan voordat deze de overlastgevendende brandharen ontwikkelen.

3 AANPAK PROBLEMATIEK

In hoofdstuk 2 is toegelicht dat we drie bestrijdingsstrategieën hanteren bij de aanpak van plaagsoorten, namelijk accepteren, controleren en elimineren. In hoofdstuk 3 maken we de koppeling met de plaagsoorten. Daarnaast beschrijven we specifieke beleids- en aandachtspunten die voor de aanpak van de problematiek van belang zijn. Een operationele uitwerking van deze onderhoudsstrategieën is een taak van de afdeling Beheer en Onderhoud en is niet in deze beleidsnota in detail uitgewerkt. Hiervoor is een ambtelijke handreiking opgesteld.

3.1 STRATEGIE PER SOORT

De toe te passen bestrijdingsstrategie is afhankelijk van de na te leven regelgeving, de schade en overlast die de soort kan veroorzaken, de mate van verspreiding, de effectiviteit van de bestrijding en de kosten die hiermee samenhangen. Voor het beoordelen van de strategie per soort hanteren we het onderstaande afwegingskader (figuur 3).



Figuur 3: Afwegingskader beoordeling bestrijdingsstrategie

Het afwegingskader houdt al rekening met de komst van een lijst met voor de Europese Unie zorgwekkende invasieve uitheemse soorten. Deze soortenlijst wordt eind 2015 verwacht. Het is denkbaar dat Nederland met een uitbreiding op deze lijst komt. Indien sprake is van een overlastgevende soort die nu (actueel) een probleem voor Waterschap Rivierenland vormt of mogelijk straks (potentieel) een probleem kan vormen zal allereerst gecontroleerd worden of de soort voorkomt op de EU-lijst of op de mogelijk nationale lijst. Indien dit het geval is zal de Europese regelgeving uitwijzen hoe we met deze soort om moeten gaan. Indien de soort niet op de EU-lijst of de nationale lijst voorkomt zullen we een eigen afweging maken van de te hanteren bestrijdingsstrategie. Dit doen we aan de hand van drie factoren:

- de effectiviteit van de bestrijding: is bestrijding van de soort zinvol?
- is eliminatie van de soort technisch en financieel haalbaar: dragen de kosten op tegen de baten van bestrijding?
- in hoeverre is er sprake van neveneffecten voor de omgeving indien we inzetten op eliminatie?

De beoordeling van deze drie punten doen we op basis van de kennis en ervaring die voor handen is.

Voor elke soort van Bijlage 1 is het afwegingskader doorlopen. Het resultaat is weergegeven in deze bijlage. De letter achter de soortnaam geeft aan welke strategie we hanteren (A = accepteren, C = controleren en E = elimineren). De koppeling tussen strategie en soort is richtinggevend. De aanpak in de praktijk vergt echter maatwerk. Afhankelijk van de praktijksituatie en eventuele nieuwe inzichten kan een andere strategie worden gekozen. Een voorbeeld is een voor Waterschap Rivierenland vrij nieuwe overlastgevende soort; namelijk de waterwaaier, beter bekend als Cabomba. Deze soort bestrijden we actief in een bevaarbare watergang in Hardinxveld-Giessendam. Bestrijding draagt bij aan een structurele vermindering van het probleem, dus bestrijding is zeker zinvol. Eliminatie is technisch en financieel haalbaar, maar het vergt grote inspanningen om deze waterbodemuwoekeraar goed te bestrijden. Een ander voorbeeld is grote kroosvaren (Azolla). Het vergt zeer grote inspanningen om deze soort te elimineren en dit is financieel niet haalbaar. De inzet richt zich op het voorkómen van de overlast en het beheersbaar houden van de situatie; controleren. Indien nodig bestrijden we grote kroosvaren op specifieke locaties.



Figuur 4: Verwijdering van Cabomba met een boot met spuitlans in Hardinxveld-Giessendam

3.2 SPECIFIEKE AANDACHTSPUNTEN

Voor de strategie elimineren en voor sommige soorten gelden specifieke aandachtspunten ten aanzien van de aanpak die we hanteren.

3.2.1 Beslisboom elimineren

Voor toepassing van de strategie elimineren bij plaagsoorten die een grote mate van overlast veroorzaakt volgen we een systematische aanpak. Deze aanpak helpt om de omvang van het probleem af te stemmen op een effectieve wijze van aanpak. De aanpak van zeer hinderende plaagsoorten is beschreven in de beslisboom Elimineren, welke te vinden is in bijlage 4. De uitwerking van deze beslisboom is afhankelijk van de vorm en omvang waarin de problematiek zich voordoet. De naleving en uitwerking van de beslisboom bij een praktijksituatie is een taak voor de afdeling Beheer en onderhoud.

3.2.2 Grote waternavel

Enkele jaren geleden was de omvang van de waternavelproblematiek in de Alblasserwaard zo groot dat uitroeien niet haalbaar en betaalbaar was. De aanpak richtte zich op het terugdringen tot een geringe populatie. Op basis van een succesvolle, gecoördineerde bestrijdingsaanpak, in combinatie met enkele strengere winters, is de waternavelproblematiek teruggedrongen tot een beheersbaar niveau. Hierbij werd de grote waternavel verwijderd in alle watergangen, zowel A-, B- als C-watergangen, om te voorkomen dat de plant zich verspreidt vanuit de haarvaten van het systeem. Aangelanden werden verzocht vindplaatsen te melden. Het doel is nu om de omvang verder terug te dringen (elimineren), maar in ieder geval het beheersbare niveau te behouden. De aanpak om grote waternavel te verwijderen in alle watergangen zullen we continueren.



Figuur 5: Bestrijding waternavel in Alblasserwaard. Foto: Ronald Gylstra

Beleidspunt:

Waterschap Rivierenland verwijdert de grote waternavel uit zowel A-watergangen als de B- en C-watergangen om te voorkomen dat de plant zich verspreidt vanuit de haarvaten van het systeem.

3.2.3 *Kroos en grote kroosvaren*

Kroos en grote kroosvaren (*Azolla*) kunnen het oppervlak van een water grotendeels afdekken waardoor nadelen voor het waterschap en voor ingelanden kunnen ontstaan. Deze drijvende waterplanten kunnen hierdoor nadelig zijn voor de waterkwantiteit, de waterkwaliteit en voor de beleving (zicht en stank). Dit wordt met name in de stedelijke gebieden als een probleem ervaren. De daadwerkelijke bestrijdingsinzet wordt bepaald aan de hand van de situatie in het veld. Binnen de huidige bedrijfsvoering worden waterkwantiteitsproblemen voorkómen door ophopingen van kroos voor kunstwerken tijdig te verwijderen. De risico's voor de waterkwaliteit wordt beoordeeld aan de hand van objectieve criteria, zoals de bedekking van het kroos op het wateroppervlak en het zuurstofgehalte van het water. Bij problemen ten aanzien van beleving wordt low-profile, op basis van een piepsysteem gehandeld. Indien in het veld beoordeeld wordt dat de situatie zodanig ernstig is dat handelen nodig is dan zullen de kroosdekken worden aangepakt, eventueel samen met de betrokken gemeente of samen met ingelanden.

Overlast van kroos en grote kroosvaren wordt vaak veroorzaakt of verergerd door knelpunten in het systeem. Naast het verwijderen van kroos zijn vaak ook maatregelen nodig om de factoren aan te pakken die explosieve kroosgroei veroorzaken en in stand houden; de inrichting van het systeem en levering van voedingsstoffen uit de bodem en vanuit de omgeving.

3.2.4 *Reuzenberenklauw, reuzenbalsemien en (Japanse) duizendknoop*

De aanwezigheid van de exotische plaagsoorten reuzenberenklauw, reuzenbalsemien en (Japanse) duizendknoop op dijken kan leiden tot het verdwijnen van de ondergroei waardoor er open plekken in de grasmat van het dijktaalud ontstaan. Daarnaast ondermijnt de plant de stabiliteit van de oevers van watergangen door het ontbreken van een goede beworteling van de bovenste bodemlagen en beschaduwing van het talud. Het zijn hardnekkig woekerende planten die na vestiging zeer moeilijk weg te krijgen zijn. Deze planten geven ook overlast bij aanliggende eigenaren. Reuzenberenklauw levert daarbij ook gezondheidsklachten bij burgers. Door die status voor de volksgezondheid is het binnen de DOB-certificering toegestaan de plant chemisch te bestrijden, alleen op terreinen waar de plant risico's vormt voor de gezondheid van mensen (bijvoorbeeld bij scholen). Paragraaf 3.3 gaat hier nader op in. Voor de bestrijding van deze drie invasieve exoten is de gewenste aanpak een passieve eliminatie op basis van waarnemingen en meldingen. Een belangrijke bron van verspreiding van Japanse duizendknoop en reuzenberenklauw en reuzenbalsemien is het verslepen van grond met delen en/of zaden van deze planten. Onder andere bij dijkverzwarringsprojecten wordt grond verplaatst door het waterschap. Voorgesteld wordt om de mogelijkheden te verkennen dat grond met (resten van) Japanse duizendknoop of reuzenberenklauw niet hergebruikt wordt in oevers, wegbermen of dijktaaluds.

3.2.5 *Jacobskruiskruid, distels, brandnetels en bramen*

Landgebonden planten kunnen zowel overlast geven aan het waterschap als aan derden. Een duidelijk voorbeeld hiervan is Jacobskruiskruid. Het vee dat van dit plantje eet kan ziek worden door het binnenkrijgen van pyrrolizidine alkaloiden (PA's). Dit kan leiden tot blijvende schade of zelf de dood. Maaisel dat veel Jacobskruiskruid bevat wordt niet meer afgenomen door agrariërs. Jacobskruiskruid wordt bestreden, indien deze wordt waargenomen. Vanwege de ecologische waarde van de plantensoort is het doel niet om Jacobskruiskruid uit te roeien. Verder zijn er diverse inheemse kruidachtigen die, onder andere, bij de aanleg van nieuwe oevers (distels) of bij verrijking (brandnetels, braam) ontstaan. Deze planten geven overlast bij agrariërs en zijn er mede reden van dat er weinig animo is voor de aanleg van waterbergingsoevers en natuurvriendelijke oevers. Voor de bestrijding van distels hanteert Waterschap Rivierenland de provinciale verordeningen en een eigen aanpak. Gelet op onze intentie om zo min mogelijk chemische bestrijding toe te passen (zie paragraaf 3.3) wordt gestreefd zoveel mogelijk met maaien de distels te bestrijden.

Ditzelfde geldt ook voor brandnetelhaarden, Jacobskruiskruid, bramen en andere gelijkende soorten op het land. Deze vroegtijdige maaibeurt wordt uitgevoerd binnen randvoorwaarden die de Flora- en faunawet biedt.

Naast beheer of bestrijding is het van belang om het ontstaan van distels, brandnetels en bramen te voorkomen. Het plaatsen van maaisel op de oever en dit een poos laten liggen leidt tot verrijking van deze oever waardoor in veel gevallen de plaagsoorten verschijnen. Dit geldt ook voor het klepelen van wegbermen. Bij nieuw aangelegde natuurvriendelijke oevers passen we de eerste jaren ontwikkelingsbeheer met een intensief maaieregime toe. Het vrijkomende maaisel voeren we af. Hiermee wordt de ontwikkeling van plaagsoorten, zoals distels en brandnetels, zoveel mogelijk voorkomen. Afhankelijk van de grondsoort is de oever na twee tot vier jaar ontwikkelingsbeheer met gewenste soorten begroeid. Dan gaan we over op een extensief maaieregime; instandhoudingsbeheer.

3.2.6 *Plaagdieren*

- Muskus- en beverratten. De Waterschapswet vormt de basis voor de uitvoering van het muskusrattenbeheer bij het waterschap. Het waterschap zorgt voor de waterstaatkundige verzorging van een bepaald gebied. Deze zorg omvat mede het voorkomen van schade aan waterstaatswerken veroorzaakt door muskus- en beverratten. Het bestrijden is daarbij geen doel op zich. Het doel is de veiligheid te waarborgen. Hierbij hoort ook om bij de aanleg van nieuwe waterkeringen en bij groot onderhoud aan bestaande waterkeringen zo veel mogelijk preventieve maatregelen tegen muskusrattengraverij mee te (laten) nemen, conform de Tweede Kamermotie Ouwehand. Voor de bestrijding van muskus- en beverratten is specifiek beleid ontwikkeld (Beleidsnota Muskusrattenbeheer 2013-2017).
- Eikenprocessierups. Waterschap Rivierenland heeft de wegen in de Alblasserwaard en Vijfheerenlanden in eigen beheer. Bij diverse locaties is er jaarlijks sprake van overlast door de eikenprocessierups. De brandharen van deze rups kunnen overlast bij ingelanden en recreanten veroorzaken, zoals ernstige jeuk of ademhalingsproblemen. De eikenprocessierups wordt al meerdere jaren als een probleem ervaren en bestreden. De wetgeving geeft aan dat het waterschap eikenprocessierupsen op openbare terreinen actief moet bestrijden en men op de aanwezigheid van de eikenprocessierups moet wijzen. Bestrijding vindt ook plaats op terreinen van het waterschap waar de eikenprocessierups overlast voor onze eigen medewerkers of voor andere gebruikers kunnen veroorzaken, zoals bij zuiveringsinstallaties. Bij de bestrijding is het uitgangspunt dat er geen chemische bestrijdingsmiddelen worden toegepast; werken in de geest van zilver. De bestrijding wordt gedaan door zuigen, branden of door biologische bestrijding.
- Gravers in waterkeringen. Verschillende dieren graven in waterkeringen en oevers van watergangen, zoals mollen, konijnen, dassen en bevers. Het graafgedrag leidt tot een instabieler talud en beschadiging van de grasmat. Hierdoor kunnen de gravende dieren een risico vormen voor de waterveiligheid en de waterdoorstroming. De dijkbeheerders bestrijden deze gravers actief op waterkeringen. Voor bevers en dassen wordt een apart protocol en projectplan gevolgd, aangezien deze dieren beschermd zijn door de Flora- en faunawet.

- Exotische rivierkreeften. Verschillende exotische rivierkreeften hebben zich inmiddels door het gehele beheergebied van Waterschap Rivierenland verspreid. Naast dat de komst van deze soort ertoe heeft geleid dat de inheemse Europese rivierkreeft nagenoeg is verdwenen zijn deze kreeften schadelijk voor waterplanten en kleine waterdieren. Tevens is uit onderzoek bekend dat verschillende soorten Amerikaanse rivierkreeften graven in oevers van watergangen wat kan leiden tot instabiliteit van de oevers en extra baggeraanwas (Koese & Vos, 2012). Echter draagt bestrijding nauwelijks bij aan een structurele vermindering van het probleem. Eliminatie is technisch en financieel geen haalbare optie. We voeren daarom geen bestrijdingsmaatregelen uit, maar we houden de verspreiding van de soort wel in de gaten. In de tweede helft van 2014 is een onderzoek gestart naar de verspreiding van de verschillende exotische kreeftensoorten in het beheergebied van Waterschap Rivierenland en de invloed van deze kreeften op de oeverstabiliteit en baggeraanwas. De komende jaren zal de verspreiding van exotische rivierkreeften in de wateren van Waterschap Rivierenland gevolgd worden.

3.2.7 *Micro-organismen*

Blauwalgen zijn in feite blauwgroene bacteriën die van nature voorkomen in onze wateren. Bij bijzondere omstandigheden, zoals voedselrijkheid en hoge temperaturen, kunnen deze algen zich explosief ontwikkelen en overlast veroorzaken. Blauwalgen bevatten giftige stoffen (toxines) die bij inname matig tot ernstige ziekteverschijnselen kunnen veroorzaken bij mens en dier. Bij aanwezigheid van blauwalgen in zwemwateren wordt het zwemwaterprotocol toegepast (zie bijlage 3). In overige wateren proberen we met systeemmaatregel overlast te voorkomen.

Naast blauwalgen kan de parasiet *Trichobilharzia* overlast veroorzaken bij zwemmers. De gastheer van deze parasiet zijn slakken en de overlast is bekend als zwemmersjeuk. Het waterschap onderzoekt bij klachten van zwemmersjeuk de aanwezigheid van deze parasiet bij slakken uit de zwemplas. Naar aanleiding hiervan kunnen de provincie en de eigenaar van de plas maatregelen treffen om de overlast te voorkomen.

3.3 **GEBRUIK VAN CHEMISCHE BESTRIJDINGSMIDDELEN**

Het actief bestrijden van soorten kan op verschillende wijzen, onder andere maaien, plukken, vangen of schieten, maar ook het toepassen van chemische bestrijdingsmiddelen. De toe te passen wijze is afhankelijk van de effectiviteit en de efficiëntie. Bestrijdingsmiddelen zijn vaak zeer effectief en efficiënt om een soort te bestrijden, maar gebruik hiervan gaat ten koste aan andere milieufactoren.

3.3.1 *Water en drassige oever*

De middelen glyfosaat en MCPA zijn bij wet niet toe te passen op, in of bij het water (drassige oever). De afdeling Handhaving van het waterschap treedt streng op als burgers of aangelanden deze middelen bij het water toepassen. Bestrijding van plaagsoorten met bestrijdingsmiddelen op deze plaatsen door het waterschap is niet toegestaan. Toch kunnen er uitzonderingssituaties ontstaan waarbij selectieve toepassing van bestrijdingsmiddelen gewenst is om verspreiding van exotisch en inheemse plaagsoorten te voorkomen. Dit kan het geval zijn als de verwachte schade bij niet ingrijpen groter is dan wanneer we wel middelen toepassen. Daarbij moet het dan ook zo zijn dat alternatieve bestrijdingsmethoden niet het gewenste resultaat opleveren. Op landelijk niveau is momenteel een onderzoek gaande waarbij verkend wordt in hoeverre het mogelijk is om in uitzonderingssituaties bestrijdingsmiddelen bij of op het water toe te passen.

3.3.2 Omheinde terreinen

Wat betreft de omheinde terreinen (rwzi's en gemalen) heeft het waterschap gekozen voor de aanpak 'certificaat Zilver' vanuit de Duurzaam Onkruidbeheer op Verhardingen (DOB) (Barometer Duurzaam Terreinbeheer, 2014). Dit betreft zowel de verharde oppervlakten als het groen op de omheinde terreinen. Bij het duurzaam terreinbeheer zijn criteria verbonden aan specifiek gebruik van bestrijdingsmiddelen. Navolging van deze criteria worden periodiek getoetst door een onafhankelijke instantie. Op de volgende website staan de criteria van de certificeringen van DOB:

<http://www.wageningenur.nl/nl/Onderzoek-Resultaten/Projecten/DOB-verhardingen/Barometer-Duurzaam-Terreinbeheer.htm>.

3.3.3 Groene terreinen en droge oevers

Bij toepassing van chemische bestrijdingsmiddelen op droge oevers van wateren, wegen en dijken volgen we de vigerende wet- en regelgeving en werken we "in de geest van certificaat zilver". Dit betekent geen gebruik van bestrijdingsmiddelen met uitzondering van specifiek gebruik voor een aantal te noemen soorten.

Voor het bepalen van de wettelijke mogelijkheden voor toepassing van diverse chemische middelen zal een ambtelijke handreiking worden uitgewerkt. In deze handreiking zal ook de eigen regels en beleid van Waterschap Rivierenland ten aanzien van bestrijdingsmiddelengebruik worden verwerkt. Met deze handreiking maken we voor de operationele uitvoering van de bestrijding van plaagsoorten duidelijk wanneer en bij welke situaties een bepaald middel toegestaan is.

Beleidspunt:

Bij toepassing van chemische bestrijdingsmiddelen op droge oevers van wateren, wegen en dijken werken we "in de geest van certificaat zilver". Dit betekent geen gebruik van bestrijdingsmiddelen met uitzondering van specifiek gebruik voor een aantal te noemen soorten

4 ORGANISATIE EN PROCES

Met de implementatie van de eerste versie van de beleidsnota 'Bestrijding inheemse en exotische plaagsoorten' in 2010 zijn binnen Waterschap Rivierenland afspraken gemaakt over taken, verantwoordelijkheden en coördinatie. Dankzij deze procesafspraken is de verspreiding van grote watervluis, maar ook van andere plaagsoorten, teruggedrongen tot een beheersbaar en gecontroleerd niveau.



Het plaagsoortenbeleid en de implementatie hiervan heeft geresulteerd in heldere bestrijdingsmethoden voor de operationele uitvoering. Tevens heeft het plaagsoortenbeleid bijgedragen aan een structurele verankering van de aandacht voor plaagsoorten in de organisatie, door onder andere registratie en coördinatie van de problematiek.

4.1 UITVOERING – 'DO'

4.1.1 Uitvoering en coördinatie plaagsoortenbestrijding

De uitvoering van de bestrijding van plaagsoorten is een taak van de uitvoerende teams van de afdeling Beheer en onderhoud: de rayons en de dijkbeheerders. De afdeling Beheer en onderhoud is verantwoordelijk voor de coördinatie van de plaagsoortenbestrijding, welke is belegd bij het team Bedrijfsbureau. De coördinatie bestaat uit de volgende taakvelden:

- vertalen van strategisch beleid naar operationele aanpak;
- opstellen en actueel houden van operationeel bestrijdingsaanpak;
- advisering naar de uitvoerders van de bestrijding;
- monitoring van de verspreiding;
- operationele kennis over de bestrijding van plaagsoorten volgen;
- de verspreiding van plaagsoorten en de inzet van de bestrijding jaarlijks evalueren en de operationele aanpak eventueel bijstellen.

Beleidspunt:

Waterschap Rivierenland heeft de aandacht voor plaagsoorten structureel verankerd in de organisatie, door onder andere registratie en coördinatie van de problematiek. Deze structurele verankering van de aandacht voor plaagsoorten blijft gewaarborgd.

De kosten van de bestrijding van plaagsoorten in de periode 2010 tot en met 2014 waren jaarlijks gemiddeld € 133.000,-. Hierbij is de inzet van eigen personeel meegerekend. Een gecoördineerde bestrijdingsaanpak in combinatie met enkele strengere winters hebben in de jaren 2010 tot en met 2013 ertoe geleid dat er minder inzet nodig was en de kosten jaarlijks ongeveer € 100.000,- bedroegen. In 2014 was er sprake van een zachtere winter, waardoor er meer inzet nodig was. Ook de bestrijding van waterwaaier (Cabomba) en grote kroosvaren vroegen een grotere inzet. Hierdoor waren de kosten in 2014 een stuk hoger in vergelijking tot de kosten van de voorgaande jaren, namelijk € 252.000,- (inclusief de inzet van eigen personeel). Om de bestrijdingskosten van plaagsoorten zo laag mogelijk te houden zullen we de gecoördineerde en actieve bestrijdingsaanpak moeten vasthouden.

4.1.2 *Communicatie*

Een belangrijk punt van aandacht is interne en externe communicatie. Efficiënte en duidelijke communicatielijnen dragen bij aan de effectiviteit van de bestrijding en de registratie. Dit speelt niet alleen intern binnen de organisatie van Waterschap Rivierenland, maar ook extern in de vorm van voornamelijk voorlichting.

Doelstellingen voor communicatie zijn:

- Burgers bewust maken van de risico's van het uitzetten van exoten in de vrije natuur.
- Meer betrokkenheid bereiken bij burgers en organisaties door uit te leggen hoe en waarom bestrijdingsmaatregelen uitgevoerd worden.
- Burgers en instanties laten participeren en door melding te maken van exotische en inheemse plaagsoorten.

Doelgroepen:

- natuurorganisaties, hengelsportverenigingen en andere maatschappelijke organisaties;
- bewoners;
- gemeenten en andere (overheids)organisaties.

Communicatie is van belang om het hoe en waarom van de aanpak uit te leggen. Daarnaast speelt het een belangrijke rol bij bepaalde ontwikkelingen in de bestrijding van de plaagsoorten, zoals succesverhalen, mogelijk explosieve toename, inzet door het waterschap en innovatieve bestrijdingsmethodes. Bij de communicatie zullen we aansluiten op bestaande communicatiekanalen, zowel online als offline.

Bij meerdere waterschappen in Nederland is de wens aanwezig om via een publiekscampagne burgers en instanties te informeren over de risico's van het uitzetten van exoten in de vrije natuur en over de problematiek van plaagsoorten voor de taakuitoefening van het waterschap. In 2015 zullen we samen met Waterschap Vallei en Veluwe de mogelijkheden voor een dergelijke publiekscampagne verkennen. De Unie van Waterschappen zal hier een faciliterende rol in hebben.

4.1.3 *Samen werken aan de bestrijding van plaagsoorten*

Partners bij de bestrijding van plaagsoorten kunnen gemeenten, de provincies en de terreinbeherende instanties zijn. Zij kunnen bijdragen bij de signalering en bestrijding van de soorten. Deze instanties hebben terreinen binnen het werkgebied in beheer, waar waterlopen, dijktafsluideren en wegbermen van Waterschap Rivierenland door of langs zijn gelegen. Bij gemeenten speelt voornamelijk het stedelijk water een rol, al dan niet in beheer van het waterschap. Met deze partijen kunnen afspraken worden gemaakt over de signalering, registratie en bestrijding van plaagsoorten. Wanneer bijvoorbeeld het waterschap een actief bestrijdingsbeleid voert en een provincie niet, kan de situatie zich voordoen dat er vanuit een provinciale wegberm een verspreiding van een plaagsoort plaatsvindt naar een watergang van het waterschap. Dit valt dan onder de noemer van 'dweilen met de kraan open'. Duidelijke afspraken met deze partijen kunnen zulke situaties voorkomen.

Naar verwachting zal de samenwerking met de provincies in 2015 ook vanuit veranderende regelgeving belangrijker worden. Het rijk is van plan om het soortenbeleid en de bestrijding van invasieve exotische soorten te decentraliseren naar de provincies. Op dit moment is onduidelijk wat de taken van de provincies precies in zullen houden. Wanneer dit bekend zal worden zal Waterschap Rivierenland de bestrijdingsaanpak van plaagsoorten met de provincies afstemmen.

Zoals in paragraaf 1.2.2 is toegelicht werkt Waterschap Rivierenland op landelijk niveau samen met andere waterschappen, het rijk en met diverse kennisinstellingen en –platforms. Onder andere delen deze partijen kennis en ervaringen met elkaar over (de bestrijding van) plaagsoorten.

4.1.4 Acties plaagsoortenbeleid

De acties die zijn vermeld in de voorliggende beleidsnota 'Bestrijding inheemse en exotische plaagsoorten', zoals de verkenning voor een publiekscampagne, zijn opgesomd in een tabel in bijlage 5. Hierbij is aangegeven welke afdeling binnen Waterschap Rivierenland actiehouder is en wanneer de actie uitgevoerd wordt. De beleidsafdeling Water en dijken coördineert de uitvoering van deze acties.

4.2 REGISTRATIE EN ONDERZOEK – 'CHECK'

Registratie en monitoring van exotische en inheemse plaagsoorten die een actueel probleem vormen (zie bijlage 1) heeft prioriteit. Dit is essentieel voor:

- de beoordeling waar bestrijding nodig is;
- het volgen van de effectiviteit van de bestrijding;
- de registratie van de mate van overlast van een plaagsoort.

Signalering en registratie van plaagsoorten gebeurt vooral door medewerkers van het waterschap. Voor werkzaamheden in het veld komen medewerkers van verschillende afdelingen op veel locaties in het beheergebied. Voor een goede signalering van plaagsoorten is het belangrijk dat medewerkers van deze afdelingen plaagsoorten herkennen en weten waar ze deze signaleringen kunnen melden. Binnen de afdeling Beheer en onderhoud is het proces van signaleren en registreren voor de aandachtsoorten in de huidige bedrijfsvoering ingebed. Het gaat hierbij met name om de soorten die we actief bestrijden en enkele soorten waar extra de aandacht op ligt, zoals rivierkreeften. Medewerkers van de rayons noteren de locaties van inheemse en exotische plaagsoorten die zij bestrijden op analoge kaarten. Dijkbeheerders leggen de locaties vast in het digitale systeem Digispectie. Naast de registratie van soorten door medewerkers in het veld worden plaagsoorten aangetroffen bij de ecologische meetnetten van het waterschap en specifieke onderzoeken en monitoringen. Al deze gegevens worden in de organisatie centraal in een GIS-database geregistreerd.

Naast de medewerkers van de afdeling Beheer en Onderhoud kunnen plaagsoorten gesignaleerd worden door muskus- en beverrattenbestrijders. De muskus- en beverrattenvangers werken met een smartphone met een applicatie om de vangsten te registreren. Muskusrattenbeheer is bereid om ook andere plaagsoorten dan muskus- en beverratten te registreren wanneer zij deze signaleren. Ten behoeve van een efficiënte bedrijfsvoering wensen zij een app voor de registratie van deze soorten. Op landelijk niveau wordt er vanuit het convenant Waterplanten en de waterschapswerkgroep Plaagsoorten gewerkt aan een app voor de registratie van plaagplanten in het watersysteem. Mogelijk kan deze app uitgebreid worden met landgebonden planten en dieren, zodat met deze app alle gesignaleerde plaagsoorten geregistreerd kunnen worden.

Op basis van de verspreidingsgegevens wordt de effectiviteit van bestrijding en het plaagsoortenbeleid gevolgd. Naast het volgen van de effectiviteit van de bestrijding van soorten die een actueel probleem zijn, is het ook belangrijk om te volgen wat de verspreiding is van een aantal soorten die een potentieel probleem vormen. Het doel hiervan is om actief in te kunnen grijpen en te voorkomen dat we verrast worden door soorten die problemen kunnen veroorzaken, zoals het geval was met de grote waternavel. Tevens zullen de verspreidingsgegevens jaarlijks worden gebundeld met de verspreidingsgegevens van andere waterschappen ten behoeve van een jaarlijkse evaluatie van de effectiviteit van het convenant Waterplanten. Nederland zal vanuit de nieuwe Exotenverordening van de Europese Unie verplicht worden om de verspreiding van diverse soorten te monitoren (paragraaf 2.1.3). De verspreidingsgegevens van plaagsoorten die Waterschap Rivierenland jaarlijks bundelt met andere waterschappen kunnen ook voor deze doeleinden worden gebruikt.

Wanneer nieuwe soorten in beeld komen is het wenselijk is om meer kennis te hebben van de verspreiding in het gebied, de effecten op bijvoorbeeld het realiseren van KRW-doelen en methoden van effectieve bestrijding. Hiervoor is een jaarlijks budget à € 6.500,- voor (participatie aan) onderzoek en pilots binnen de afdeling Beheer en onderhoud aanwezig.

4.3 BELEIDSEVALUATIE – ‘CHECK’ EN ‘ACT’

Om het bereiken van de doelen van het plaagsoortenbeleid (zie paragraaf 1.2) te kunnen evalueren is het van belang om gegevens van de verspreiding van plaagsoorten beschikbaar te hebben. Ook andere indicatoren kunnen bruikbaar zijn, zoals inzet personeelsuren, kosten, klachten, inventarisatie van activiteiten om overlast te voorkómen, etc. In 2017 zal de beleidsnota worden geëvalueerd en, indien nodig, in 2018 worden geactualiseerd. Hierop volgend zal de operationele aanpak indien nodig bijgesteld worden.

Beleidspunt:

De stand van zaken ten aanzien van overlast en verspreiding plaagsoorten wordt in 2017 geëvalueerd. Afhankelijk van de voortgang wordt het beleid al dan niet bijgesteld.

Als doel is in deze nota ook geformuleerd dat de toepassing van bestrijdingsmiddelen op droge oevers van wateren, wegen en dijken gebeurt ‘in de geest van certificaat zilver’. Dit betekent geen gebruik van bestrijdingsmiddelen, met uitzondering van specifiek gebruik voor een aantal te noemen soorten. De invulling van dit voornemen wordt ook geëvalueerd.

Beleidspunt:

De stand van zaken ten aanzien van het bestrijdingsmiddelengebruik wordt ook in 2017 geëvalueerd.

BEGRIPPENLIJST

Begrip	Toelichting
Exoot	"Ik definieer een exoot als een uitheemse soort (onder andere planten, dieren, micro-organismen) die Nederland niet op eigen kracht kan bereiken, maar door menselijk handelen (transport, infrastructuur) terecht is gekomen in de Nederlandse natuur of dat in de nabije toekomst dreigt te doen. Soorten die Nederland op eigen kracht bereiken, bijvoorbeeld door klimaatverandering, vallen buiten deze definitie en dus buiten dit beleid." (voormalig minister Verburg, uit Beleidsnota invasieve exoten, 12 oktober 2007).
Invasieve exoten	levende soorten die aanvankelijk door menselijk toedoen buiten hun natuurlijk bereik ecologische barrières overschrijden, die daar dan overleven, zich voortplanten en verspreiden en die negatieve gevolgen hebben voor de ecologie van de nieuwe locatie, evenals ernstige economische en sociale gevolgen (Europese Commissie, 2014)
Plaagsoort	soorten van planten, dieren of micro-organismen die een plaag (kunnen) vormen bij de uitvoering van de primaire taken van het waterschap en/of soorten die een plaag vormen voor ingelanden bij uitoefening economische functie (bijvoorbeeld onkruiddruk), recreatie (blauwalgen), gezondheid en dergelijke. Plaagsoorten kunnen zowel inheems zijn als van exotische herkomst.
Inheems	soorten die van oorsprong in het land zelf thuishoren.
Uitheems	soorten die van oorsprong niet in het land zelf thuishoren.
Actuele plaagsoort	soorten waarvan nu in de praktijk bekend is dat ze hinder geven in het beheersgebied.
Potentiële plaagsoort	soorten die nu nog geen hinder geven maar dat in de toekomst mogelijk wel kunnen.
Accepteren	geen specifieke onderhoudsstrategie inzetten om de soort te bestrijden. Beheer volgens het reguliere beleid.
Controleren	Indien nodig extra beheer met als doel om overlast te voorkomen.
Elimineren	extra beheer met als doel de soort uit te roeien of de populatie zo klein mogelijk te houden.
Preventie	het voorkomen van het vestigen van plaagsoorten die hinder veroorzaken.

LITERATUURLIJST

De onderstaande bronnen zijn geraadpleegd voor het samenstellen van voorliggende beleidsnota. Voor het samenstellen van de teksten van bijlage 3 (bestaande beleidskaders) zijn de beleidskaders gebruikt die in bijlage 3 worden toegelicht. De beleidskaders zijn niet in onderstaand literatuurlijst opgenomen.

- *Afspraken document Jakobskruid*. Provincie Gelderland, 2006.
- *Barometer Duurzaam Terreinbeheer – Algemene Eisen en Certificaat Zilver*. Wageningen UR, 2014.
- *Beleidsnota Invasieve exoten*. Ministerie van Economische Zaken (toen: Ministerie van Landbouw, Natuur en Voedselkwaliteit), 15 oktober 2007.
- *Bestrijding van de grote waterviel in Nijmegen-Dukenburg*, interne memo. R. Gylstra en M. Dekker, Waterschap, 2009.
- *Beverprotocol*. Waterschap Rivierenland, 2009.
- *Blauwalgenprotocol*. Landelijk Bestuurlijk Overleg Water (LBOW), Werkgroep Cyanobacteriën, 2012.
- *Cabomba aanwezig in de Alblasserwaard*, interne memo. H. Merks, Waterschap Rivierenland, 2010.
- *Evaluatienotitie Nota Bestrijding inheemse en exotische plaagsoorten*. H. Merks, R. Gylstra en T. Ruigrok, Waterschap Rivierenland, 2012.
- *Gedragscode Flora- en Faunawet voor waterschappen*. Unie van Waterschappen, maart 2012.
- *Graafactiviteiten van de rode Amerikaanse rivierkreeft (Procambarus clarkii). Overzicht van de omvang in het beheergebied van het Hoogheemraadschap van Delfland en het Hoogheemraadschap van Rijnland*. B. Koese en J. Vos, Stichting EIS-Nederland, 2012.
- *Juridisch kader in relatie tot Eikenprocessierups – problematiek*. B. Visser en A. Goudzwaard, in opdracht van de Nederlandse Voedsel- en Warenautoriteit, 2011.
- *Kamerbrief 'Beantwoording vragen over EU-Verordening Invasieve Uitheimse Soorten en de wasbeerhond'*. Ministerie van Economische Zaken, 10 april 2014.
- *Leidraad beheersing Eikenprocessierups*. WUR-Alterra, Expertgroep Eikenprocessierups en Plantenziektenkundige Dienst Wageningen. In opdracht van Ministerie van Economische Zaken, update 2013
- *Ondertekening Convenant Waterplanten*, interne memo. R. Gylstra, Waterschap Rivierenland, 2010.
- *Projectplan Verdrijven van dassen en bevers uit de waterkering*, interne memo, D. van Ree, Waterschap Rivierenland, 2009.
- *Protocol Zwemmersjeuk (Trichobilharzia), 'Veilig zwemmen; preventie van Zwemmersjeuk'*. Werkgroep zwemmersjeuk, versie november 2004.
- *Verordening van het Europees Parlement en de Raad betreffende preventie en beheer van de introductie en verspreiding van invasieve uitheimse soorten*. Europese Commissie, 2013.
- *Verspreiding en bestrijding van plaagsoorten in 2010*, interne memo. H. Merks, Waterschap Rivierenland, 2011.
- *Verspreiding en bestrijding van plaagsoorten in 2011*, interne memo. H. Merks, Waterschap Rivierenland, 2012.
- *(Voormalig) Distelbeleid*, Waterschap Rivierenland, 2004.

BIJLAGEN

Bijlage 1: Overzicht inheemse en exotische plaagsoorten Rivierenland

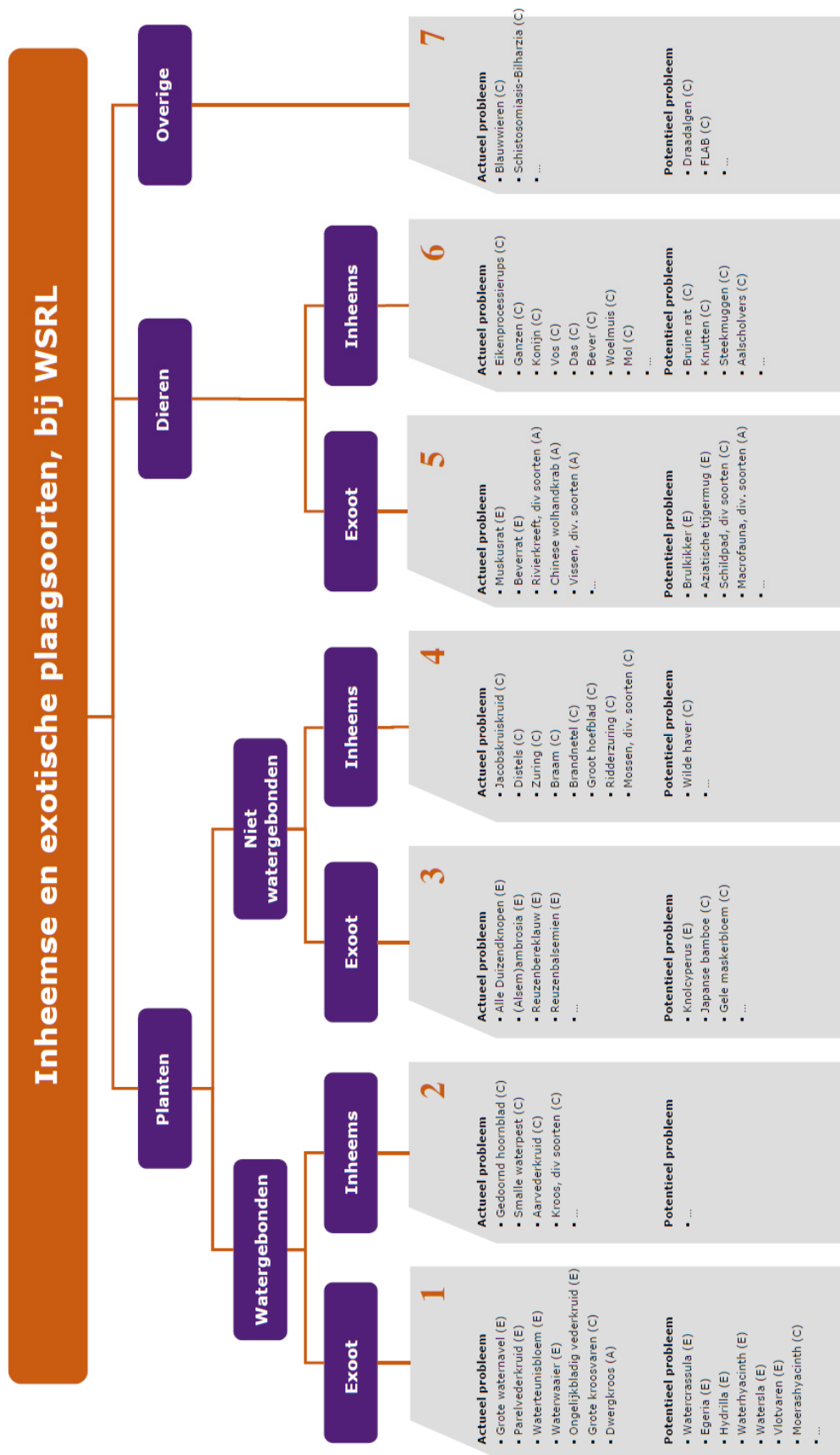
Bijlage 2: Verspreiding plaagsoorten

Bijlage 3: Beleidskaders

Bijlage 4: Beslisboom Elimineren

Bijlage 5: Acties Plaagsoortenbeleid

BIJLAGE 1: OVERZICHT INHEEMSE EN EXOTISCHE PLAAGSOORTEN RIVIERENLAND



E = elimineren
C = controleren
A = accepteren

BIJLAGE 3: BELEIDSKADERS

Deze bijlage bevat een overzicht van de internationale, nationale en regionale kaders omtrent plaagsoorten (bestrijding). Klik op de donkerblauw gekleurde beleidskaders of tekstdelen voor een link naar de betreffende internetpagina. Met dank aan José Vos van het Kenniscentrum Dierplagen (momenteel werkzaam bij Waterschap Rivierenland) en de Brabantse waterschappen voor een deel van de inhoud.

INTERNATIONALE KADERS

- *De Bern Conventie: Convention on the Conservation of European Wildlife and Natural Habitats – 1982*

De Bern Conventie beschermt de wilde flora en fauna en hun habitats. Onder de Bern Conventie is een werkgroep ("group of experts") opgericht rond invasieve exoten. Deze werkgroep heeft zo'n twintigtal aanbevelingen geschreven die richting geven aan de aanpak van invasieve exoten. Daarnaast heeft de Bern Conventie een stuk als opzet voor Code of Conducts cq. Gedragscodes voor invasieve planten opgesteld waarin ook wet- en regelgeving in verschillende landen rond invasieve planten wordt beschreven.

De Bern Conventie heeft de eerste aanzet tot beleidsvorming rond invasieve exoten gegeven, maar schept geen directe verplichtingen voor de waterschappen.

- *Biodiversiteitsverdrag: Convention on Biological Diversity - 1993*

Deze internationale overeenkomst geeft in algemene bewoordingen aan hoe de verbonden landen hun biodiversiteit dienen te beschermen. Nederland heeft hier een National Biodiversity Strategy and Action Plan op gemaakt waar ook in algemene termen het speerpunten van het biodiversiteitsbeleid aangegeven worden. Plaa-soorten en invasieve exoten worden slechts zijdelings benoemd.

Het Biodiversiteitsverdrag heeft indirect via nationaal beleid, maar geen directe invloed op verplichtingen voor waterschappen.

- *Europese Verordening betreffende preventie en beheer van de introductie en verspreiding van invasieve uitheemse soorten – 1 januari 2015 in werking*

De Europese Verordening beschrijft invasieve uitheemse soorten (IUS) als een grote veroorzaker van het verlies aan biodiversiteit naast het feit dat zij sociale en economische schade toebrengen. De EU vindt de aanpak van IUS van cruciaal belang om de EU-doelstelling te behalen om tegen 2020 het biodiversiteitsverlies tot stilstand te hebben gebracht. Daarnaast wordt geraamd dat IUS de EU € 12 miljard per jaar kosten in termen van schade en controlekosten.

De doelstelling van de verordening is het instellen van een EU-kader van acties ter voorkoming, beperking en vermindering van de negatieve gevolgen van IUS op biodiversiteit en ecosystemen en om de economische en sociale schade te verminderen. Met de verordening wordt gestreefd om meer afstemming tussen de lidstaten te bereiken om IUS preventief en reactief aan te pakken. Dit in lijn met de internationale verplichtingen uit hoofde van het verdrag inzake biologische diversiteit. Om deze doelstellingen te behalen worden er maatregelen ingesteld die zijn gericht op de bewuste introductie van IUS in de Unie en de bewuste uitzetting ervan in het milieu, de onbewuste introductie en uitzetting van IUS, de noodzaak voor het instellen van een systeem voor vroege waarschuwing en snelle reactie en de noodzaak om de verspreiding van IUS door de Unie te beheersen.

De notie beschrijft, onder andere, de volgende maatregelen die gelden voor de lidstaten:

- de commissie stelt een lijst op van voor de Unie zorgwekkende invasieve uitheemse soorten. Deze lijst bevat 3 % van de meest prioritaire soorten van ongeveer 1500 IUS in Europa. De lijst wordt eind 2015 / begin 2016 verwacht;
- de soorten die op de EU-lijst staan mogen niet het EU-grondgebied worden binnengebracht, worden vervoerd, in de handel worden gebracht, worden gehouden, gekweekt en worden vrijgelaten in het milieu;
- als een soort niet op de EU-lijst staat, maar wel volgens een lidstaat voldoet aan de criteria van de EU-lijst, kan een lidstaat onmiddellijk noodmaatregelen nemen door een verbod in stellen. Hier moet dan wel wetenschappelijk bewijs aan ten grondslag liggen;
- de lidstaten dienen ervoor te zorgen dat er beheersmaatregelen worden uitgevoerd op de soorten die op EU-lijst staan vermeld. Deze beheersmaatregelen worden gebaseerd op een analyse van de kosten en baten. De beheersmaatregelen bestaan uit fysieke, chemische of biologische maatregelen om een populatie van een invasieve uitheemse soort uit te roeien, te beheersen of in te dammen. De beheersmaatregelen omvatten eventueel maatregelen om de veerkracht van het ontvangende ecosysteem ten aanzien van bestaande en toekomstige invasies te versterken;
- de lidstaten dienen over een toezichtstelsel te beschikken dat gegevens over het voorkomen van invasieve uitheemse soorten in het milieu verzamelt en opslaat door middel van onderzoek, monitoring of andere procedures om de verspreiding van invasieve uitheemse soorten in de Unie te voorkomen.

De precieze verplichtingen voor Nederland worden pas duidelijk nadat de lijst van voor de EU meest prioritaire soorten bekend is. Verwacht wordt dat deze verplichtingen overeenkomen met de door Nederland en door Waterschap Rivierenland gevoerde beleid ten aanzien van invasieve uitheemse soorten.

NATIONALE KADERS

- *Visserijwet 1963*

Alle activiteiten die ondergebracht kunnen worden onder de handeling "vissen", vallen onder de Visserijwet. Daarnaast is de wet van toepassing op een aantal soorten, als bedoeld in artikel 1.2 van de Visserijwet (Uitvoeringsregeling visserij). Soorten die niet onder de Visserijwet vallen, vallen onder de werking van de Flora- en faunawet. "Vissen" wordt gedefinieerd als "het te water brengen, lichten of ophalen van vistuigen". Zodra vistuig ingezet wordt, is er dus sprake van "vissen". Als het doel van een handeling is om vis uit het water te halen, dan valt dit ook onder de definitie van "vissen".

Op basis van de Visserijwet kunnen nadere beperkingen worden gesteld aan de bevissing, alsmede aan het uitzetten van de in de Visserijwet genoemde soorten. De genoemde beperkingen kunnen afhankelijk van de situatie (soort, gebied) ofwel in de vorm van generieke regelgeving, ofwel in de vorm van nadere beperkingen in uit te geven vergunningen, hun beslag krijgen.

De Visserijwet is relevant voor alle visserijhandelingen (vissen en uitzetten van vissen) alsmede voor alle vissoorten die in de Uitvoeringsregeling visserij genoemd worden. Bij het vissen op exotische schubvissen en schaaldieren moet de visserijwet worden nageleefd.

- *Flora- en faunawet – 1998*

De Flora- en faunawet verbiedt onder andere het uitzetten van dieren en eieren van dieren in de vrije natuur (artikel 14.1). Dieren mogen ook niet worden uitgezet in tuinen en dergelijke als zij van daaruit de vrije natuur kunnen bereiken. Planten mogen niet geplant of uitgezaaid worden als zij bij Algemene Maatregel van Bestuur zijn aangewezen (artikel 14.2). Alleen de grote watervanil is met het Besluit Aanwijzing dier- en plantensoorten Flora- en faunawet voor dit artikel aangewezen wat betekent dat alle andere plantensoorten mogen worden uitgezet. Artikel 14.3 van de Flora- en faunawet maakt het mogelijk handel en bezit van specifieke planten en dieren te verbieden. Besluit Aanwijzing dier- en plantensoorten Flora- en faunawet wijst voor dit artikel de grote watervanil, muntjak, Pallas' eekhoorn, Amerikaanse voseekhoorn en de grijze eekhoorn aan. Soorten als de wasbeer, die niet door andere regelgeving als CITES beschermd zijn, mogen dus wel verhandeld en als huisdier gehouden worden.

Artikel 4 impliceert dat exotische soorten niet beschermd zijn door de Flora- en faunawet behalve door de algemene voorzorgsbepaling in artikel 2. Soorten die opgenomen zijn in de Regeling beheer en schadebestrijding, mogen worden bestreden mits Gedeputeerde Staten hier ontheffing voor geeft (artikel 67 van de Flora- en faunawet). Gedeputeerde Staten wijst daarbij ook de organisaties aan die de bestrijding uit gaat voeren en geeft ontheffing af voor de methode die daarvoor ingezet moet worden.

De Flora- en faunawet zal samen met de Natuurbeschermingswet en de Boswet samengevoegd worden tot één nieuwe natuurbeschermingswet. Ten tijde van het schrijven van deze tekst (juli 2014) wordt [het wetsvoorstel](#) in het parlement behandeld.

De Flora- en faunawet geeft de kaders aan binnen waar binnen het plaagsoortenbeleid moet blijven. Voor een aantal plaagsoorten wordt expliciet wet- en regelgeving gegeven, alsmede voor een aantal beheermaatregelen.

- *Kaderrichtlijn Water – 2000*

De Kaderrichtlijn Water (KRW) is een Europese richtlijn die voorschrijft dat de waterkwaliteit van de Europese wateren vanaf 2015 aan bepaalde eisen moet voldoen. De maatlatten opgesteld ten behoeve van de uitvoering van de Kaderrichtlijn Water meten het functioneren van het aquatische ecosysteem, daarbij rekening houdend met alle aanwezige stressfactoren. Het is dus een integrale beoordeling, die niet expliciet gericht is op exotische soorten, plaagsoorten en hun effecten. Als soorten echter gaan domineren in een watersysteem, dan worden andere soorten vaak verdrongen en zal de ecologische waterkwaliteit laag zijn volgens het maatlattensysteem. Een lage maatlatscore is voor de waterkwaliteitsbeheerder aanleiding om de oorzaak van de verlaagde ecologische kwaliteit te onderzoeken. Bij alle oorzaken, dus ook bij plaagsoorten, zal de waterbeheerder maatregelen op basis van kosten-effectiviteit afwegen ten opzichte van de baten van die maatregelen.

De Kaderrichtlijn Water stelt verplichtingen ten aanzien van de ecologische kwaliteit van watersystemen. De Kaderrichtlijn Water kan daarmee een aanleiding zijn om maatregelen tegen plaagsoorten in te zetten. De Kaderrichtlijn Water stelt echter geen directe eisen aan plaagsoortenbeleid of specifieke plaagsoorten.

- *Protocol Zwemmersjeuk (Trichobilharzia) - 2004*

Het protocol 'Veilig zwemmen: preventie van zwemmersjeuk' (Werkgroep Zwemmersjeuk, 2004) stelt dat beheersing van zwemmersjeuk moeten beginnen met het opstellen van een risicoprofiel van de zwemgelegenheden voor deze aandoening. Regels voor het opstellen van een dergelijk profiel zijn echter in het protocol niet gegeven. Een [handreiking](#) voor het opstellen van een risicoprofiel wordt gegeven door Bij de Vaate (2008).

Waterschap Rivierenland volgt de handreiking bij het opstellen van risicoprofielen voor zwemmersjeuk.

- *Wet gewasbeschermingsmiddelen en biociden – 2007*

De Wet gewasbeschermingsmiddelen en biociden (Wgb) regelt de toelatingen van bestrijdingsmiddelen (gewasbeschermingsmiddelen en biociden). Uitgangspunt is dat het verboden is een bestrijdingsmiddel op de markt te brengen en te gebruiken als er geen toelating voor dat middel is. Het middel mag bovendien alleen toegepast worden voor het toegelaten gebruik. Zo is er bijvoorbeeld geen toelating voor gebruik van gewasbeschermingsmiddelen op waterplanten maar mogen er wel verschillende gewasbeschermingsmiddelen enkele meters vanaf de waterkant worden toegepast. De toelatingen zijn terug te vinden op de [website](#) van het College voor de toelating van gewasbeschermingsmiddelen en biociden (Ctgb). Middelen om dieren te doden heten biociden. Voor het doden van dieren zal over het algemeen geen toegelaten middel bestaan in Nederland en zal er vrijstelling moeten worden aangevraagd.

Zodra gewasbeschermingsmiddelen of biociden ingezet worden als deel van een maatregel tegen een plaagsoort dan moet voldaan worden aan de wettelijke gebruiksvoorschriften van die middelen. Anders dient vrijstelling aangevraagd te worden van de Wet gewasbeschermingsmiddelen en biociden.

- *Beleidsnota Invasieve Exoten (Nederlandse exotenbeleid) – 2007*

Het ministerie van Economische Zaken is verantwoordelijk voor het exotenbeleid in Nederland en het Team Invasieve Exoten van de Nederlandse Voedsel en Waren Autoriteit geeft invulling aan dit beleid. In de beleidsnota Invasieve Exoten worden preventieve maatregelen en eliminatie van kleine populaties exoten tot de verantwoordelijkheid van de rijksoverheid gerekend. Het Team Invasieve Exoten bepaalt aan de hand van wetenschappelijke risicoanalyses risico's op introductie, vestiging en verspreiding en identificeert potentiële maatregelen tegen de exoot in kwestie. Het Team Invasieve Exoten geeft op basis van de risicoanalyse advies aan het ministerie van Economische Zaken over de exotische soort. Het ministerie beslist of en welke maatregelen uiteindelijk genomen worden. Het exotenbeleid valt binnen de kaders van de Flora- en faunawet.

Beheer van breed gevestigde exoten behoren tot de taken van de terrein- en waterbeheerders. Door het Decentralisatieakkoord is de bevoegdheid om natuurwetgeving uit te voeren naar de provincies gegaan. In de praktijk betekent dat dat het elimineren van kleine populaties invasieve exoten de verantwoordelijkheid is van de provincies. Uitzonderingen hierop zijn populaties van invasieve exoten die verantwoordelijkheden van de rijksoverheid bedreigen. Denk bijvoorbeeld volksgezondheid of veiligheid. Populaties die grenzen van terreinbeheerders overschrijden zouden eventueel met assistentie van de rijksoverheid aangepakt kunnen worden. Dit zal van casus tot casus overwogen worden.

Het Nederlandse exotenbeleid geeft een grove verdeling van verantwoordelijkheden tussen verschillende partijen. Het Team Invasieve Exoten laat daarnaast risicoanalyses van invasieve exoten uitvoeren. Het exotenbeleid werkt echter slechts indirect door op plaagsoortenbeleid van waterschappen.

- *Verordening Productschap Akkerbouw bestrijding wilde haver – 2008*

De Verordening van het Productschap Akkerbouw verplicht ondernemers die onder zijn productschap vallen wilde haverplanten van hun terrein te verwijderen en te vernietigen voordat het zaad begint uit te vallen of uiterlijk:

- vóór 1 juli in de provincies Utrecht, Zuid-Holland, Gelderland, Noord-Brabant, Zeeland en Limburg;
- vóór 15 juli in de provincies Groningen, Friesland, Drenthe, Flevoland, Overijssel en Noord-Holland.

De verordening schept verplichtingen voor ondernemers, niet voor water- of terreinbeheerders. Desondanks is het raadzaam als Waterschap Rivierenland de verplichtingen, indien nodig, naleeft om als overheid bij te dragen aan de eliminatie van wilde haver. Vooralnog zijn geen meldingen van deze soort bekend op terreinen van Waterschap Rivierenland.

- *Verordening Productschap Tuinbouw en Productschap Akkerbouw knolcyperus – 2010*

Voor de knolcyperus gelden verplichtingen voor de land- en tuinbouw die zijn vastgelegd in verordeningen (Verordening Productschap Tuinbouw knolcyperus en Verordening Productschap Akkerbouw knolcyperus). Deze soort is aangewezen als schadelijk organisme die de teelt of afzet van planten nadelig kunnen beïnvloeden, als vastgelegd door het Besluit bestrijding schadelijke organismen. Door deze aanwijzing kan de verantwoordelijke minister regels stellen om verspreiding van deze soort te voorkomen. De eigenaar of gebruiker van besmette grond is verplicht de knolcyperus te bestrijden of verspreiding via machines en werktuigen te voorkomen. Plant- en pootgoed mag geen knolcyperus bevatten en op besmette grond mag geen enkel gewas geteeld worden.

De verordeningen knolcyperus stellen verplichtingen voor land- en tuinbouw, niet voor waterschappen. Echter is knolcyperus nationaal aangewezen als schadelijk organisme en daarom is het raadzaam als Waterschap Rivierenland de verplichtingen, indien nodig, naleeft om als overheid bij te dragen aan de eliminatie van knolcyperus. Vooralnog zijn geen meldingen van deze soort bekend op terreinen van Waterschap Rivierenland.

- *Convenant waterplanten – 2010*

Het convenant waterplanten is een overeenkomst tussen de Unie van Waterschappen, diverse handelaren in waterplanten, de branche van tuicentra en waterplantenkwekers en het toenmalige ministerie van Landbouw, Natuur en Voedselkwaliteit (nu: Ministerie van Economische Zaken). Eén van de bepalingen van het convenant is dat de waterschappen jaarlijks gegevens aanleveren over het vóórkomen en bestrijden van de soorten onder het convenant waterplanten. De waterplantenhandel zegt met de ondertekening van het convenant toe de soorten onder bijlage 1 niet meer te verhandelen. Bijlage 2 soorten worden alleen verkocht begeleid met informatie over de invasiviteit van de soort met de waarschuwing ze niet in het oppervlaktewater te gooien. De labels van de bijlage 2 soorten zijn voorzien van het logo van het convenant waterplanten.

Waterschap Rivierenland ondersteunt en faciliteert de uitvoering van het convenant waterplanten. Dit gaat via de Unie van Waterschappen en de landelijke werkgroep Plaagsoorten, onderdeel van het landelijke waterschapsplatform Watersysteemonderhoud.

- *Gedragscode Flora- en faunawet Waterschappen – 2012*

De Gedragscode Flora- en faunawet geldt voor alle waterschappen. De code is van toepassing op een breed scala van werkzaamheden die de waterschappen uitvoeren, zoals het maaien van oevers, baggeren, schonen van waterlopen of bij de uitvoering van inrichtingsprojecten. Als volgens de regels van de gedragscode wordt gewerkt, dan voldoen de waterschappen aan de voorwaarden die verbonden zijn aan de vrijstelling van een aantal verbodsbepalingen van de Flora- en faunawet. Zonder de gedragscode moet ontheffing worden aangevraagd. Waterschap Rivierenland heeft de gedragscode vertaald in een richtlijn.

De Gedragscode geldt niet als vrijstelling voor het beheer en de schadebestrijding van plaagorganismen, zoals de muskusrat of de grote waternevel. Voor deze situaties gelden de artikelen [65 tot en met 74a van de Flora- en faunawet](#). Deze artikelen gaan in op beheer en bestrijding van schade door soorten. Indien nodig kan Gedeputeerde Staten ontheffing verlenen om bepaalde soorten te bestrijden.

De Gedragscode Flora- en faunawet is de vertaling van de Flora- en faunawet voor diverse werkzaamheden van waterschappen. Als bij het bestrijden van plaagsoorten voldaan wordt aan de voorschriften van de gedragscode dan wordt ook aan de Flora- en faunawet voldaan. In die zin heeft de gedragscode direct betrekking op werkzaamheden rond plaagsoorten.

- *Blauwalgenprotocol – 2012*

Het blauwalgenprotocol wordt met enige regelmaat ge-update. De laatste versie stamt uit 2012 en geeft handvaten hoe om te gaan met blauwalgen op locatie. Het protocol bevat een schema om het risiconiveau per locatie te bepalen en beschrijft de monitoringsmethodes en hoe de resulterende data te interpreteren.

Waterschap Rivierenland volgt het blauwalgenprotocol voor monitoring van en informatievoorziening over blauwalgen in j een zwemwaterlocatie.

- *Regelgeving en leidraad beheersing eikenprocessierups - 2013*

Vanuit een analyse van verschillende wetten wordt geconcludeerd "dat gemeenten, boom- en terreineigenaren, terreinbeheerders en wegbeheerders de bestrijding van eikenprocessierupsen (epr) actief ter hand moeten nemen. Daarbij zal men in het oog moeten houden dat ook monitoring van de ontwikkeling van epr en waarschuwen voor de aanwezigheid van epr onderdeel kan zijn van de taak van bovenstaande groepen eigenaren en beheerders." (Visser en Goudzwaard, 2011).

De Leidraad beheersing eikenprocessierups biedt professionele beheerders de bouwstenen om goede beheerkeuzes te maken. Naast het uitgewerkte stappenplan voor risico-inventarisatie, waarnemen en registreren en beheersmaatregelen, biedt de leidraad informatie over de eikenprocessierups, de te treffen voorzorgsmaatregelen bij de bestrijding, over het opruimen van rupsrestanten, het juridisch kader en aandachtspunten voor het inrichten van de organisatie en communicatie bij instanties. De leidraad bevat ook een beslisschema om te bepalen welke methode in aanmerking komt, aan de hand van risico-inventarisatie en monitoring.

De wetgeving geeft aan dat het waterschap eikenprocessierupsen op openbare terreinen actief moet bestrijden en men op de aanwezigheid van de eikenprocessierups moet wijzen.

REGIONALE KADERS

• *Distelverordeningen provincies:*

Het doel van de distelverordening is het voorkómen van overlast door grotere concentraties van de moeilijk te bestrijden akkerdistel en/of akkermelkdistel. Elke provincie heeft zijn eigen distelverordening:

- *Distelverordening provincie Zuid-Holland – 1986:* Met de distelverordening kunnen Burgemeester & Wethouders van een gemeente, grondeigenaren en grondgebruikers verplichten de gronden te zuiveren van distels behorende tot de soort *Cirsium arvense* (= akkerdistel);
- *Distelverordening provincie Utrecht - 1994:* De rechthebbende van gronden is verplicht deze te zuiveren van akkerdistel (*Cirsium arvense*) en akkermelkdistel (*Sochus arvensis*) voordat zij in bloei komen indien deze distels overlast voor de aangrenzende gronden kunnen veroorzaken;
- *Akkerdistelverordening Noord-Brabant – 2007:* De gebruikers, eigenaren, erfpachters of vruchtgebruikers van gronden zijn verplicht eigen gronden, voor zover het betreft landbouwgronden of een strook van 100m daaraan grenzend, te zuiveren van akkerdistels (*Cirsium arvense*), voordat zij tot bloei komen.

Op basis van de distelverordeningen van de provincies dient Waterschap Rivierenland overlast door grotere concentraties van akkerdistel en akkermelkdistel te voorkómen.

• *Verbod storten restanten eikenprocessierups, provincie Gelderland*

Wanneer de restanten van de eikenprocessierups moeten worden gestort buiten een inrichting, moet daarvoor een [verzoek tot ontheffing](#) ingediend worden. Ook moet daarvan melding worden gemaakt bij de provincie. Na chemische bestrijding van de eikenprocessierups moeten de rupsrestanten op een erkende stortplaats worden verwerkt.

Het verbod van de provincie Gelderland heeft consequenties voor de bestrijding van de eikenprocessierups binnen de provinciegrenzen.

• *Afsprakendocument Jacobskruiskruid, provincie Gelderland – 2006*

Dit document geeft een overzicht van afspraken met betrekking tot Jakobkruiskruid waaraan de partijen (terreinbeherende organisaties, belangenorganisaties, waterschappen en een groot aantal Gelderse gemeenten) zich zullen houden. De afspraken zijn vooral gericht op het voorkomen van sterfte van vee als gevolg van het eten van Jacobskruiskruid. Daarnaast zijn afspraken opgenomen om de verspreiding op langere termijn beter in beeld te krijgen. Vanwege de ecologische waarde van de soort is het niet de bedoeling om Jacobskruiskruid uit te roeien.

Waterschap Rivierenland is één van de ondertekenaars van het afsprakendocument. Hiermee verplicht het waterschap zich:

- om maaisel met Jacobskruiskruid niet als veevoer aan te bieden;
- geen kruidenmengsels met Jacobskruiskruid op zijn terreinen in te zaaien;
- de verspreiding van de soort te monitoren;
- eigenaren van vee die terreinen van het waterschap gebruiken waar Jacobskruiskruid op voorkomt, te wijzen op de risico's.

BELEIDSKADERS WATERSCHAP RIVIERENLAND

- *Beverprotocol Waterschap Rivierenland en projectplan Verdrijven van dassen en bevers uit de waterkering – 2009*

De bever en de das en hun leefgebied zijn beschermd in de Flora- en Faunawet. Door hun levenswijze kunnen de bever en de das de stabiliteit van dijken aantasten. In het beverprotocol wordt het afwegingskader gepresenteerd en de werkwijze beschreven hoe om te gaan met bevers en hun leefgebied in deze situaties. In het projectplan wordt de werkwijze beschreven om de das te verdrijven. Op basis van het protocol en het projectplan heeft de Rijksdienst voor Ondernemend Nederland ontheffing verleend voor het opzettelijk verontrusten van de bever en de das (artikel 10 Flora- en faunawet) en voor het beschadigen, vernielen, uithalen, wegnemen of verstoren van nesten, holen of andere voortplantings- of vaste rust en verblijfplaatsen van de bever en de das (artikel 11). De ontheffing geldt tot en met 16 januari 2019.

Bij de bestrijding van bevers en dassen dient volgens het beverprotocol en volgens het projectplan 'Verdrijven van dassen en bevers uit de waterkering' te worden gehandeld.

- *Richtlijn implementatie Gedragscode Flora- en faunawet voor waterschappen; Uitwerking voor Waterschap Rivierenland – 2013*

Het dagelijks bestuur van Waterschap Rivierenland heeft de gedragscode Flora- en faunawet voor waterschappen van toepassing verklaard op de werkzaamheden van het waterschap. Op onderwerpen waar de gedragscode ruimte laat voor de waterbeheerder om inhoudelijke of procesmatige keuzen te maken, staat in de Richtlijn omschreven hoe we daar bij Waterschap Rivierenland mee omgaan. De Richtlijn heeft als doel om binnen de kaders van de gedragscode en het Vrijstellingsbesluit richting te geven aan de uitvoerende afdelingen, waardoor de concrete (gebiedsgerichte) vertaling naar de uitvoering bij de betreffende afdelingen zelf komt te liggen. De richtlijn bevat niet een gedetailleerde beschrijving van hoe men de uitvoering moet doen. Maar zoals de naam al zegt geeft het richting aan de uitvoering. Aan de hand van werkplannen krijgen de uitvoerende afdelingen zelf de verantwoordelijkheid om door het toepassen van de richtlijn gebiedsgerichte invulling te geven aan de gedragscode.

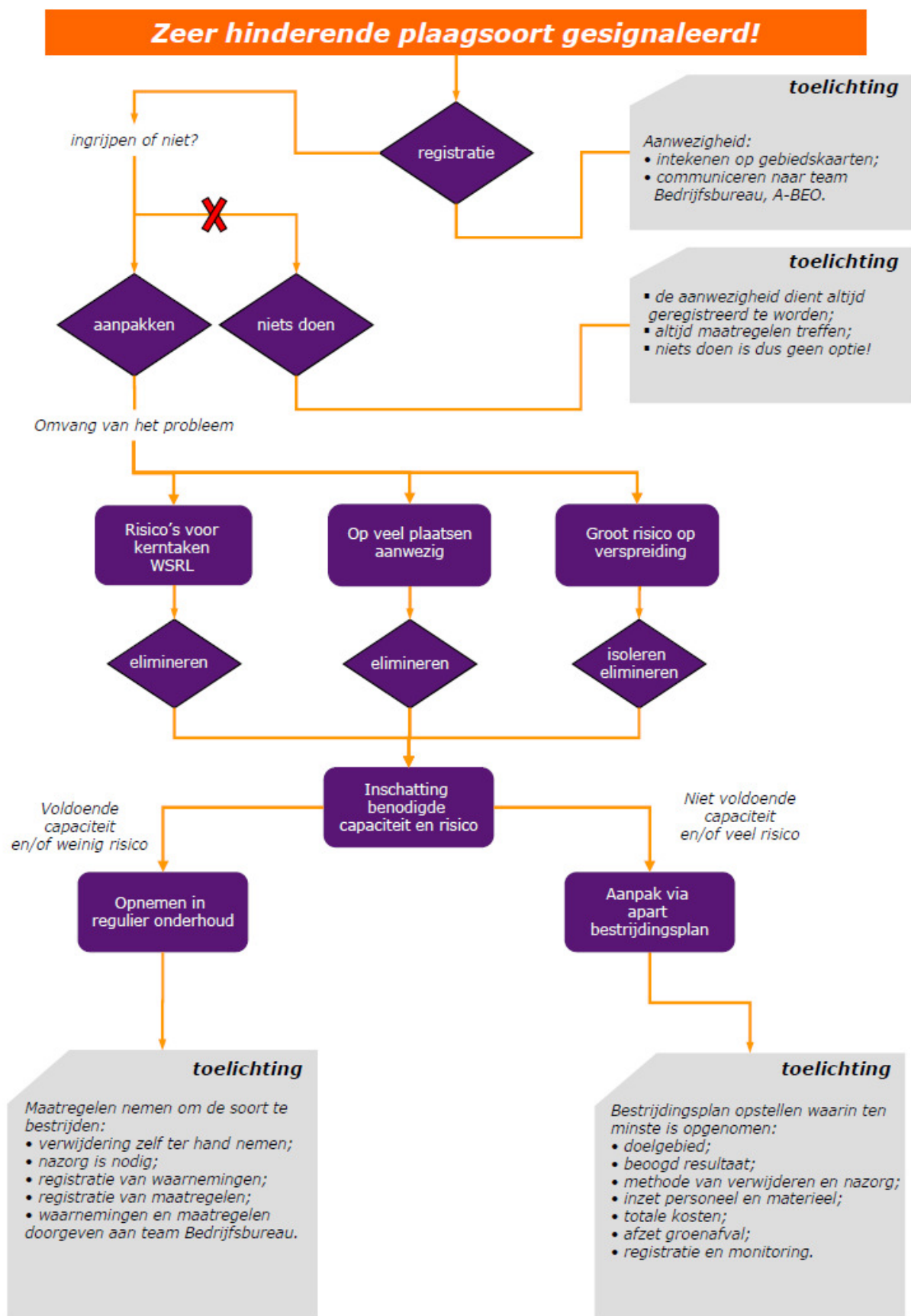
De Richtlijn is de vertaling van de Gedragscode Flora- en faunawet voor waterschappen voor diverse werkzaamheden van waterschappen. Bij het bestrijden van plaagsoorten dient volgens de richtlijn te worden gehandeld.

- *Beleidsnota Muskusrattenbeheer 2013 – 2017*

Op grond van de Waterwet heeft het waterschap de zorg voor het zo goed mogelijk voorkomen van schade aan waterstaatswerken (waterkering, oppervlaktewaterlichaam, bergingsgebied of ondersteunend kunstwerk) veroorzaakt door muskus- en beverratten. Het bestrijden is daarbij geen doel op zich. Het doel is de veiligheid te waarborgen. De Beleidsnota Muskusrattenbeheer 2013 – 2017 gaat in op het beheer van muskus- en beverratten door het samenwerkingsverband Muskusrattenbeheer (waterschappen Rijn en IJssel, Vallei en Veluwe, Hollandse Delta en Rivierenland).

Muskus- en beverratten vallen buiten deze beleidsnota, aangezien hier specifiek beleid voor is ontwikkeld. Voor de volledigheid wordt de beleidsnota Muskusrattenbeheer wel in dit overzicht met beleidskaders genoemd.

BIJLAGE 4: BESLISBOOM ELIMINEREN



BIJLAGE 5: ACTIES PLAAGSOORTENBELEID

Actie	Wie	Wanneer	Kosten
Aanpak van plaagsoorten regelmatig bijstellen naar aanleiding van kennis en ontwikkelingen, eventuele pilots uitvoeren	Afdeling Beheer en onderhoud	continue	€ 6.500,- (jaarlijks)
Registratie bestrijdingsmiddelengebruik in onderhoud structureren en centraal organiseren	Afdeling Beheer en onderhoud	2015	
Heroverwegen hoe om te gaan met het maaisel uit watergangen om het ontstaan van plaagsoorten te voorkomen	Afdeling Beheer en onderhoud	Blijvend een aandachtspunt	
Monitoring plaagdieren implementeren	Afdeling Beheer en onderhoud i.s.m. Afdeling Muskusrattenbeheer	2015	
Opstellen van afwegingskader toepassing chemische bestrijdingsmiddelen bij bestrijding oplaagsoorten	Afdeling Beheer en onderhoud i.s.m. afdeling Handhaving en Beleidsafdeling Water en dijken	2015	
Uitwerken mogelijkheid tijdelijke toepassing bestrijdingsmiddelen óp het water	Op landelijk niveau getild	Reeds in ontwikkeling	
Evaluatie van bestrijdingsmiddelengebruik bij beheer en onderhoud	Afdeling Beheer en onderhoud	2017	
Gronden met Japanse duizendknoop of reuzenberenklauw niet hergebruiken in oevers, wegen of dijken	Afdeling Weg- en waterbouw	2015, daarna continu	
Afspraken maken met gemeenten in het kader van stedelijke waterplannen of overdracht over signalering en bestrijding	Afdeling Plannen	Continu	
Verkenning publiekscampagne plaagsoorten i.s.m. Waterschap Vallei en Veluwe	Afdeling Bestuur en organisatie i.s.m. Beleidsafdeling Water en dijken	2015	
Afstemmen EU-lijst prioritaire soorten op eigen plaagsoortenbeleid	Beleidsafdeling Water en dijken i.s.m. afdeling Beheer en onderhoud	2015/2016	
Evaluatie van plaagsoortenbeleid	Beleidsafdeling Water en dijken i.s.m. afdeling Beheer en onderhoud	2017	